

REPORTE DE SOSTENIBILIDAD 2020



Contacto
CONCRETOS SUPERMIX S.A. (GRI 102-1)

Sede Principal:
Variante de Uchumayo KM. 5.5. Irrigación Alto Cural
(Irrigación Alto Cural) Arequipa – Arequipa – Cerro
Colorado (GRI 102-3)

Cuéntanos tu opinión: (GRI 102-53)
responsabilidad.social@supermix.com.pe

Elaborado con la asesoría de AC Sostenibilidad S.A.C.
www.acsostenibilidad.com



ÍNDICE

07

Sobre Supermix

35

Construyendo sueños

46

Equipo experto

60

Juntos concretamos metas

64

Construyendo un futuro mejor

76

Nuestro Reporte de
Sostenibilidad 2020



MENSAJE A NUESTROS GRUPOS DE INTERÉS

(GRI 102-14)

Presentamos nuestro primer Reporte de Sostenibilidad con el objetivo de informar a las partes interesadas sobre nuestro desempeño económico, social y ambiental durante el 2020 mismo que se elabora en base a los estándares del Global Reporting Initiative "GRI". Aquí abordaremos la forma en que lidiamos con un periodo marcado por una de las crisis sanitarias y económicas más desafiantes: como es la pandemia de la COVID 19; la cual debido a su rápida expansión, forzó al gobierno a adoptar medidas restrictivas a fin de salvaguardar la salud de la población; medidas que terminaron impactando a nuestro sector significativamente.

Como desprenderán del presente reporte, buscamos transmitir de manera clara a todos nuestros grupos de interés

la forma en que llevamos a cabo nuestra gestión; es decir, mediante operaciones orientadas a la sostenibilidad, en las que primó salvaguardar la salud de nuestros colaboradores, que generan el valor para la sociedad y nuestros accionistas y, por consiguiente, que contribuyen al desarrollo de la región sur del Perú.

Por ejemplo, en materia ambiental, buscamos mantener una administración eficaz y responsable de los recursos naturales a través de la adecuada gestión de residuos sólidos, el consumo eficiente de energía y agua, así como la reducción de nuestras emisiones de GEI.

En materia social, protegimos a nuestros colaboradores de la COVID-19 al cumplir con los protocolos dictaminados por la autoridad de salud y seguir las recomendaciones de la OMS. Además, hemos dispuesto que nuestro personal administrativo realice sus actividades de manera remota y hemos reincorporado al personal operativo en forma progresiva. También, hemos contribuido al cuidado de nuestra comunidad ejecutando en coordinación con autoridades

locales, campañas de desinfección de vías públicas, con nuestros mixers y personal, en distintos departamentos de la región Sur; Arequipa, Cusco, Tacna, Moquegua y en la ciudad de Juliaca. Esto en el marco de la campaña YO SOY AREQUIPA.

Somos una empresa que invierte en el país y que se encuentra comprometida en hacer del Perú un país más justo y solidario para concretar los sueños de todos los peruanos.

CLAUDIO RODRÍGUEZ
Director



PRINCIPALES RESULTADOS E INDICADORES

GRI 102-7



Contamos con la **ISO 9001** e **ISO 14001**



72% de nuestras compras son locales



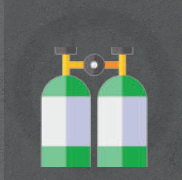
+199 mixers apoyaron a las municipalidades de Arequipa, Cusco, Juliaca y Tacna



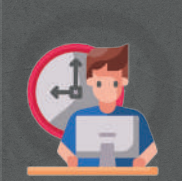
7 capacitaciones impartidas para la sociedad



+20 años trabajando por Arequipa



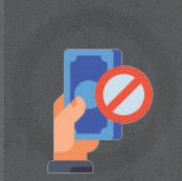
Donación de una **planta de oxígeno**



4183 horas dedicadas a la formación de colaboradores



0 casos de corrupción identificados y fiscalizaciones ambientales



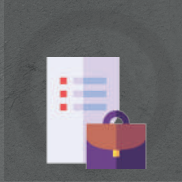
100% de público interno comunicado sobre políticas y procedimientos anticorrupción



Disminución de **12%** en la rotación voluntaria durante los últimos 5 años



+700 000 m² de vías públicas desinfectadas



Implementación de las **Reglas de Oro** en el trabajo y el hogar



01

SOBRE SUPERMIX



Supermix es una empresa del Consorcio Cementero del Sur S.A. que forma parte del conglomerado de empresas del Grupo Gloria. Nacimos para brindar productos elaborados con mucho profesionalismo y tecnología de punta; por consiguiente, nuestros clientes nos consideran como sus socios estratégicos y la mejor opción del mercado. Es así

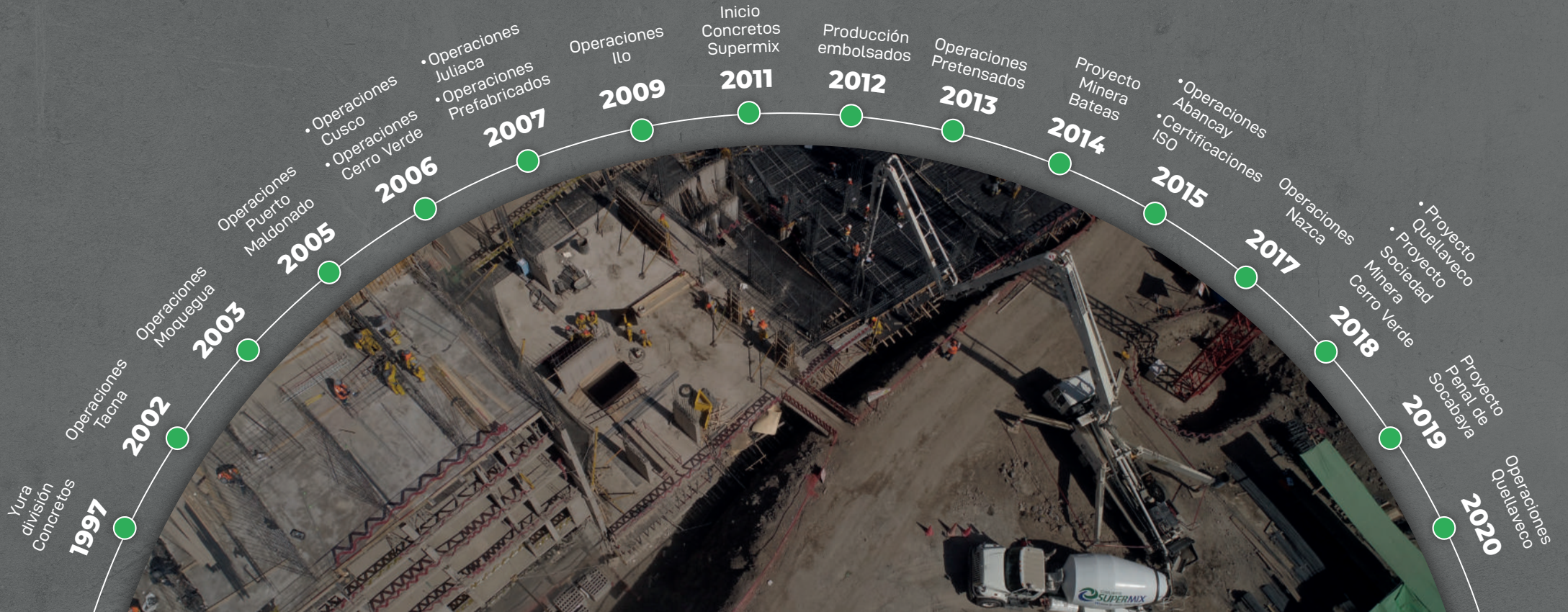
como, hoy por hoy, estamos presente en los principales proyectos de infraestructura y minería a nivel nacional e internacional.

Gracias a nuestros altos estándares en seguridad, calidad y respeto con el medio ambiente, Supermix S.A. es líder en

la producción y comercialización de concreto premezclado, agregados para la construcción, productos prefabricados de concreto, entre otros productos y servicios concebidos para el sector de la construcción.

1.1. Nuestra evolución

Desde 1998, hemos estado presentes en todo el sur del país atendiendo a nuestros clientes bajo el nombre "Yura división Concretos" y, desde el 2011, como "Concretos Supermix S.A."



1.2. Nuestro Grupo Económico

Somos una empresa del grupo económico "Grupo Gloria", un conglomerado industrial de capitales peruanos conformado por más de 50 empresas que operan en seis países de América Latina a través de cuatro unidades de negocio: alimentos, cementos, papeles y cartones, y agroindustria, cada uno liderados por sociedades comerciales.

Supermix S.A. pertenece a la unidad de negocios de cementos de la empresa Consorcio Cementero del Sur S.A., perteneciente a Yura S.A.

La división cementera del grupo Gloria, a cargo del Holding Cementero del Perú S.A., inició sus operaciones con la adquisición de la empresa Yura, creada hace más de 50 años en Arequipa.

EMPRESAS DEL GRUPO GLORIA, POR HOLDING





Gobierno corporativo

El Directorio de Supermix dispone diferentes lineamientos que dictaminan las operaciones de la organización y las acciones de sus integrantes con nuestros principios y cultura, estos son:

- Política de Prevención de Corrupción, Lavado de Activos y Financiamiento del Terrorismo
- Política del Sistema de Gestión
- Política de Donaciones, Patrocinios y Auspicios
- Política de Obsequios, Hospitalidades e Invitaciones a Eventos
- Protocolo de Relacionamiento con Funcionarios Públicos
- Manual de Libre Competencia
- Política de Capacitación de Trabajadores
- Política de Gestión del Talento
- Política de Administración de Personal

Nuestro Directorio (GRI 102-18)

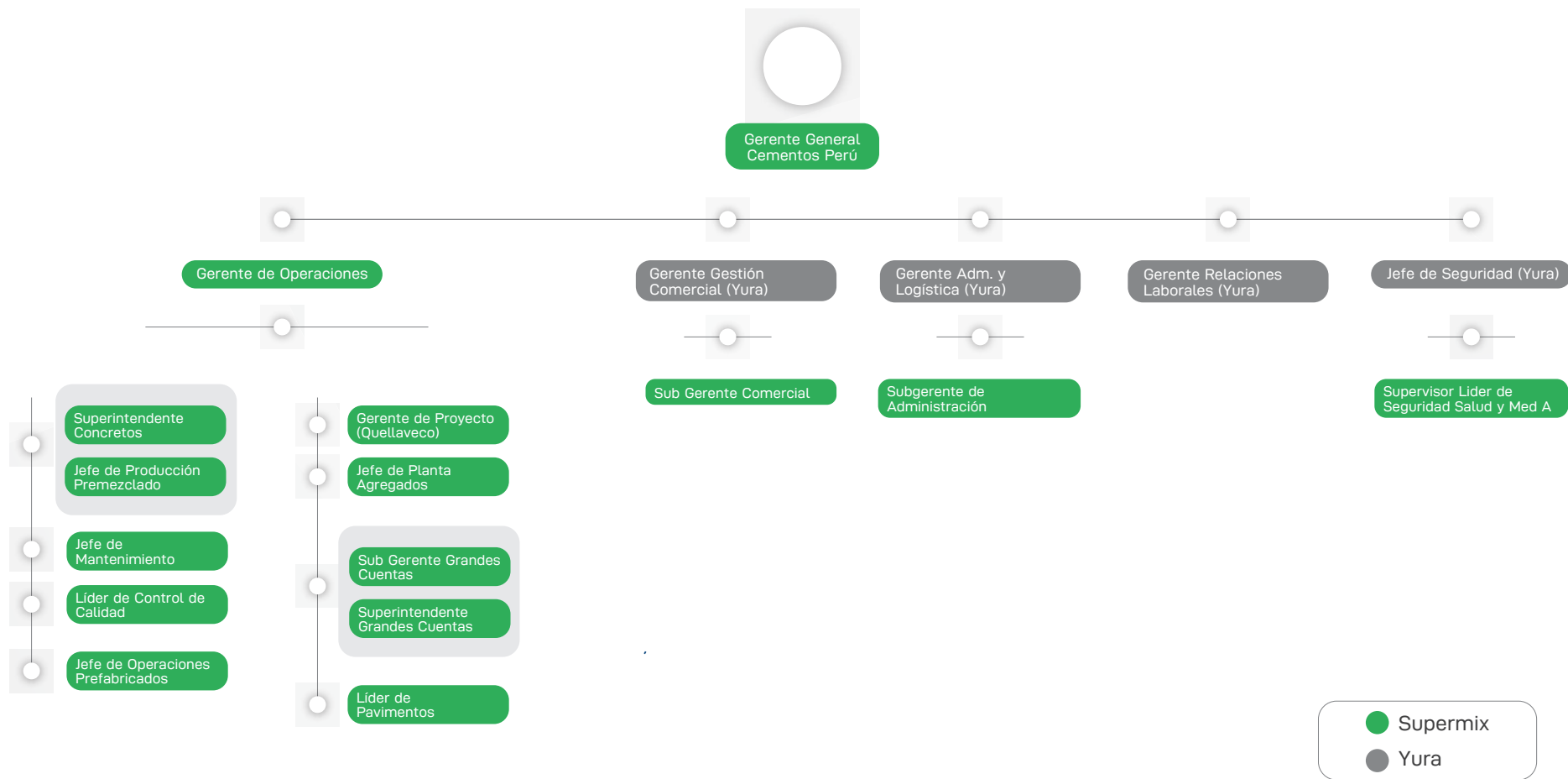
Nuestro directorio se encuentra conformado de la siguiente manera:

Nombre	Cargo
Jorge Columbo Rodríguez	Presidente del Directorio
Vito Modesto Rodríguez	Vicepresidente del Directorio
Gerder Ernesto Andrés Rodríguez Rodríguez	Director
Claudio José Rodríguez Huaco	Director
Julio Reynaldo Cáceres Arce	Gerente General

De igual manera, contamos con los siguientes comités responsables de decisiones en temas económicos, sociales y ambientales:

- Comité de Seguridad y Salud Ocupacional
- Comité de Medio Ambiente
- Comité de Contingencias
- Comité de Operaciones





1.3. Nuestra filosofía corporativa (GRI 102-16)



Misión

Ser la empresa líder en la industria del concreto y sus derivados generando desarrollo sostenible a nuestros grupos de interés.



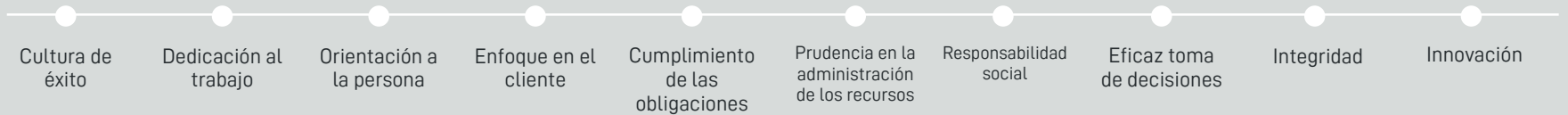
Visión

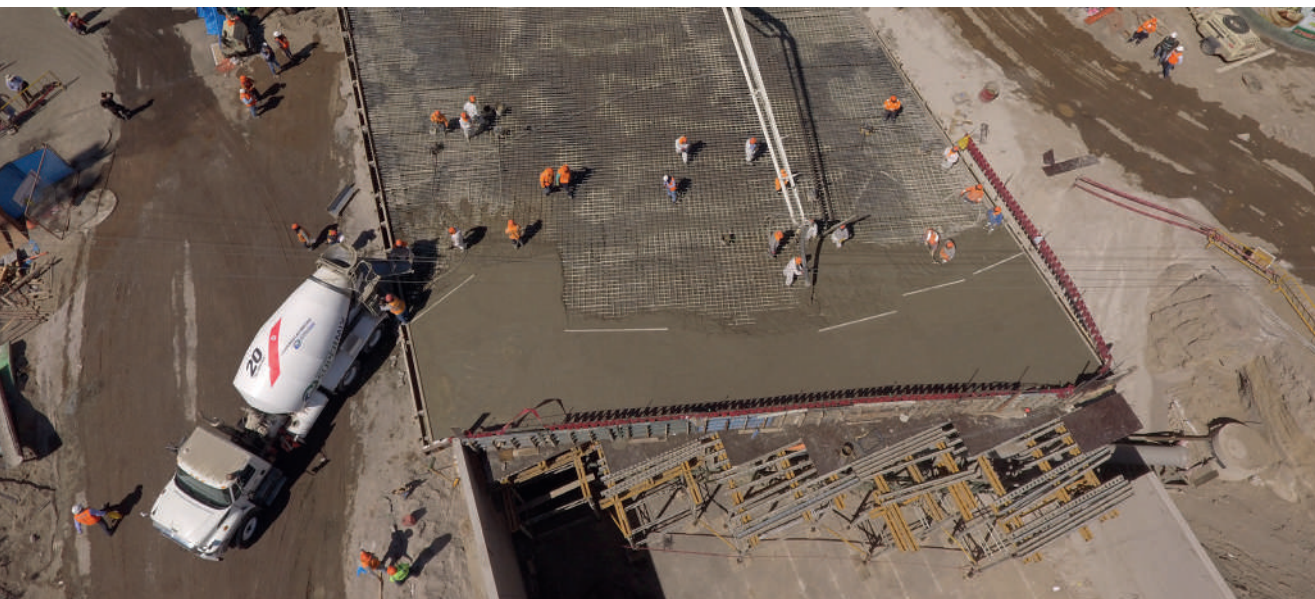
Ofrecemos propuestas de valor diferenciadas acorde a las necesidades de nuestros clientes produciendo y comercializando concreto, agregados, prefabricados y servicios afines. Nuestro enfoque es la mejora continua y generación de valor a nuestros grupos de interés, consolidándonos como empresa de clase mundial.



Valores corporativos

Buscamos la excelencia a través de:





1.4. Nuestro negocio estratégico (GRI 102-2)

En Supermix buscamos simplificar los proyectos de nuestros clientes. Para ello, nuestras plantas están preparadas para cumplir con los más exigentes programas de obras en tiempo récord. Además, nuestro principal producto, el concreto, está hecho siguiendo un proceso de alta tecnología con los mejores materiales para obtener la mezcla precisa, que satisfaga las necesidades de infraestructura y construcción. En este sentido, durante el 2020, elaboramos 407 diseños de mezcla nuevos en todas las plantas fijas.

Concreto

El concreto es una mezcla de cemento Portland, agua, agregados y aditivos, que presenta una consistencia plástica en estado fresco y, al endurecerse, muestra características de resistencias mecánicas, lo que lo hace un material ideal para la construcción.

Pero más que un producto, para todo tipo de proyectos brindamos un paquete integral que incluye el servicio de elaboración, transporte y bombeo de concreto premezclado; es decir, ofrecemos una serie de beneficios para el usuario que se traducen en calidad del producto, trazabilidad de mezcla, asesoría calificada, ahorro de tiempo y transporte. Por estas razones nuestro concreto premezclado supera al concreto hecho en obra y, además, ofrece un mayor beneficio sobre el costo.

Dependiendo del tipo de proyecto (ya sea cimentaciones, banquetas, columnas, losas, etc.), el concreto premezclado se dosifica de manera automatizada y en simultáneo en los *mixers* con los aditivos de concreto necesarios para darle una mejor consistencia y manejabilidad. Además, transportamos nuestro cemento en camiones concreteros adecuados los cuales, adicionalmente, son capaces de descargar de concreto en lugares elevados o de difícil acceso a través bombas concretoras y brazos telescópicos de 40 metros de alcance vertical.

Los diseños se realizan de acuerdo con las necesidades de nuestros clientes y cumplen con las Normas Técnicas Peruanas (NTP) y ASTM.

Productos (GRI 102-2)

La fabricación de todos los productos de Supermix S.A. es controlada bajo un sistema de gestión de calidad certificado con la ISO 9001 y de gestión ambiental certificado con la ISO 14001, los cuales aseguran un alto estándar de calidad y gestión ambiental responsable.



Tipos de Concreto:

Premezclado:

Contamos con una amplia gama de tipos de concreto para distintos usos y aplicaciones:

- Concretos convencionales.
- Concretos especiales.
- Concretos para pavimentos, etc.

Los más utilizados son:

Concreto bombeado

Diseñado especialmente para ser bombeado a presión a través de una tubería, lo que permite alcanzar grandes distancias horizontales y verticales.

Usos

- Estructuras con distancias verticales (altura) y horizontales considerables.
- Elementos estructurales que requieran vaciarse con rapidez y eficiencia.
- Estructuras con difícil acceso y espacios limitados.

Concreto de resistencia acelerada

De baja relación agua-cemento que cumple con los requisitos de resistencia a edades tempranas a 3 o 7 días.

Usos

- Elementos que requieren desencofrarse o poner en servicio a edades tempranas.

Concreto diseñado por durabilidad

Diseñado pensando en las condiciones de exposición y servicio de la obra. Por sus propiedades fisicoquímicas aumenta la vida útil de las estructuras.

Usos

- Elementos expuestos al ataque de cloruros y sulfatos.
- Elementos expuestos a condiciones de deshielo y congelamiento.
- Elementos que requieran baja permeabilidad.
- Elementos expuestos al ataque de ácidos.



Shotcrete:

Proceso por el cual el concreto comprimido es proyectado a alta velocidad para conformar elementos estructurales y no estructurales en edificaciones. La mezcla que se utiliza es relativamente seca y se consolida por la fuerza del impacto. Entre sus principales aplicaciones tenemos:

- Sostenimiento y revestimiento de túneles. Estabilización de taludes.
- Revestimiento de piscinas.
- Revestimiento de tanques.
- Revestimiento de estructuras curvas o alabeadas.
- Recubrimiento de mampostería para protección o acabados.
- Refuerzos para estructuras de concreto.
- Reparaciones de estructuras

Embolsados:

Concretos Supermix produce y comercializa concreto seco, mortero (para albañilería y tarrajeo) y agregados embolsados para la construcción, los cuales son elaborados con la mejor materia prima y altos estándares de calidad en máquinas semi automáticas para satisfacer las necesidades de nuestros clientes.



01 Mortero-A de albañilería

Formulado especialmente para el asentado de unidades de albañilería (bloques de concreto, ladrillos, etc.), estructurales o de tabiquería.

Con el fin de brindar productos de calidad a nuestros clientes, ofrecemos agregados que cumplen la NTP 400.037 y ASTM C-33. Con granulometrías adecuadas a necesidad del cliente. Contamos con Arena Gruesa, Piedra de 1", ½", ¾" y 3/8



02 Mortero-T para tarrajeo

MORTERO-T de Tarrajeo Supermix es una mezcla uniforme de proporciones apropiadas de cemento YURA y arena de alta calidad. En su proceso de elaboración tiene las más altas exigencias y un estricto control de calidad, tanto de sus insumos como en su dosificación, cumpliendo con la Norma ASTM C 387.

Aplicación

Formulado especialmente para el tarrajeo de paredes y techos tanto para ambientes interiores y exteriores.

- Tarrajeo.
- Estucado.
- Revoque de Muros.



03 Concreto seco

Concreto Seco Supermix es una mezcla seca y homogénea, compuesta por cemento, grava y arena con granulometría controlada, cuyas proporciones varían de acuerdo a las especificaciones del concreto. La reducida humedad de los componentes de la mezcla garantiza que el cemento embolsado no reaccione, aumentando así el tiempo de vida del producto.

Aplicación

Concreto Seco Supermix está diseñado para ser usado en losas, cimentaciones, columnas, vigas, zapatas, etc.



04 Agregados embolsados

Con el fin de brindar productos de calidad a nuestros clientes, ofrecemos agregados que cumplen la NTP 400.037 y ASTM C-33. Con granulometrías adecuadas a necesidad del cliente.

Contamos con:

- Arena Gruesa
- Piedra de 1", ½", ¾" y 3/8

Prefabricados:

Supermix produce prefabricados de concreto que ofrecen una solución eficiente para los diferentes tipos de aplicaciones: desde el aspecto arquitectónico hasta el funcional. Los prefabricados son de fácil colocación, tienen buena resistencia al desgaste y permiten un excelente acabado con bajos costos de mantenimiento.

Nuestros prefabricados son producidos en plantas automatizadas con sistema de vibro compactación y, luego, son sometidos a un proceso especial de curado que garantiza su gran resistencia y durabilidad.

Para responder a cada necesidad específica, en Supermix contamos con una amplia gama de productos; entre ellos: bloques de concreto para levantar muros y adoquines de concreto para uso peatonal y tránsito vehicular ligero y de alto tránsito.



Adoquines

Los adoquines son piezas de concreto simple que han pasado por un proceso de vibro compactación, asegurando un tránsito más rápido, confortable, seguro, además de ser económicos y tener un mejor comportamiento ante las lluvias.

Por su belleza, estética, variedad de colores, resistencia al desgaste, facilidad de instalación y mantenimiento, los adoquines de concreto son una solución práctica para la construcción de calles, aceras, patios, jardines, etc.

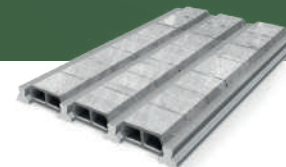
Los adoquines de concreto Supermix son producidos bajo Norma Técnica Peruana NTP 399.611.



Bloques

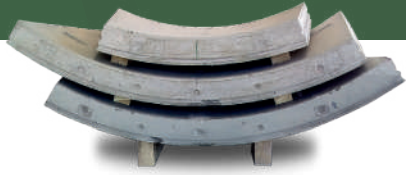
Utilizado durante décadas como elemento para construcciones de todo tipo, el tradicional bloque de concreto ha evolucionado hasta niveles antes insospechados.

La gran variedad de formas, tamaños, texturas y colores con que hoy se producen, permiten a los arquitectos, ingenieros y constructores a combinarlos entre sí para lograr efectos estéticos espectaculares, con costos sensiblemente inferiores a los otros materiales.



Viguetas

Las Viguetas Pretensadas Supermix, son un producto industrializado para la construcción, diseñadas para ser utilizadas en todo tipo de losas aligeradas, reduciendo significativamente los pesos estructurales, favoreciendo a la edificación con un menor esfuerzo cortante basal que incide favorablemente a la respuesta de un sismo. Reduce significativamente los tiempos de ejecución de obra, consiguiendo menores costos de construcción.

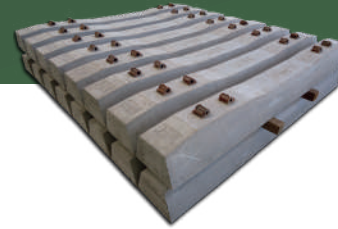


Dovelas

Es un segmento de arco, con forma troncocónica que se atornilla con sus contiguas, a fin de formar un anillo total y trabajar solidariamente ante esfuerzos geo mecánicos.

La infraestructura para las operaciones de producción cuenta con una nave de 14 m de ancho por 136 m de longitud; implementada con dos puentes gruas de 10 ton. De capacidad, un caldero generador de vapor de 200BHP y una sala de compresores con capacidad de 15,000 lit./min. En la zona central, adyacente a la nave, contamos con una planta de concreto premezclado con una capacidad de 40 m³/hr que suministra el concreto para la fabricación de las dovelas.

Presenta dos líneas o baterías de moldes de tecnología alemana (mismo fabricante de la TBM) dispuestas longitudinalmente y formada por 72 moldes de dovelas, con una capacidad instalada que permitirá fabricar 24 anillos diarios (624 anillos por mes) en doble turno; sistema de fabricación conocido como puesto fijo o estacionario.



Durmientes de concreto

Concretos Supermix S.A., posee la primera planta automatizada de durmientes para líneas férreas en el Perú. Los durmientes de Concretos Supermix se fabrican en base a tecnología italiana y propia en cumplimiento con las normas internacionales AREMA, mediante un riguroso proceso de fabricación que garantiza durabilidad y calidad para resistir considerables esfuerzos de carga dinámica de hasta 30 TM por eje. La planta de durmientes cuenta con la capacidad de fabricar hasta 800 unidades diarias.

Presentan alternativas en la concepción de su diseño que pueden atender diferentes tipos de requerimiento, brindando seguridad y confort para el usuario.

Los durmientes son elementos estructurales que se colocan transversalmente sobre el balasto y que distribuyen la carga de las ruedas a través de la vía. Además de soportar los rieles, mantienen la separación entre ellos proporcionando un medio para que los rieles se conserven con seguridad a la distancia correcta del escantillón.



Cerco perimétrico

El Poste de concreto proporciona el amarre para alojar a la placa de cerco prefabricado. Es de fácil instalación.

Dimensiones:

- Dimensiones exteriores 150x150x3700 mm
- Espesor exterior de albergue de pared: 60 +/- 2mm
- Espesor interior de albergue de pared: 50 +/- 2mm

Resistencia:

- 21 Mpa (175 kg/cm²) a los 28 días



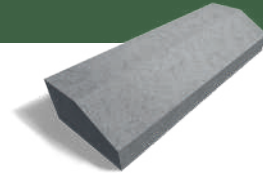
Poste porta medidor monofásico

Poste de concreto que proporciona el espacio necesario para alojar el medidor monofásico eléctrico y sus accesorios de empalme a la línea de conexión domiciliaria.



Caja porta medidor de agua potable

Caja de concreto que proporciona el espacio para alojar el medidor de agua potable y sus accesorios de empalme a la línea de conexión domiciliaria.



Topellantas

Topellantas de concreto de fácil instalación, de resistencia al impacto de las llantas.



Columnas de concreto

Las columnas de concreto armado son sismos resistentes y se usan para naves industriales y almacenes.

Agregados para la construcción y minería:

Con miras a consolidar un servicio integral para la industria de la construcción y minería en todo el sur del país, en Concretos Supermix S.A. ponemos a disposición de nuestros clientes agregados finos y gruesos libres de contaminación e impurezas, los cuales son producidos en canteras propias ubicadas en la ciudad de Arequipa.

Asimismo, disponemos de equipos móviles para realizar campañas masivas de producción donde sean requerido por nuestros clientes o bien para abastecer nuestras operaciones de concreto premezclado en obras puntuales.

Nuestros agregados cumplen con todas las especificaciones de la NTP 400.037 y el estándar ASTM C-33; es decir, pueden ser triturados, zarandeados y lavados.

Ofrecemos agregado con granulometrías normadas y adecuadas a las necesidades de los clientes:

Ofrecemos agregado con granulometrías normadas y adecuadas a las necesidades de los clientes:

- Arena gruesa
- Piedra huso 5
- Piedra huso 67
- Piedra huso 7
- Piedra huso 89
- Base granular
- Subbase granular
- Balasto
- Material para filtro

01

El agregado fino:

Se define como aquel que pasa por el tamiz de 3/8" y queda retenido en la malla N° 200; el más usual es la arena producto de la desintegración de las rocas.

02

El agregado grueso:

Son rocas desintegradas que, a su vez, pueden ser clasificadas en piedra chancada y grava.

03

El hormigón:

Es el material conformado por una mezcla de arena y grava. Este material es mezclado en proporciones arbitrarias, se encuentra en forma natural en la corteza terrestre y se emplea tal cual se extrae en la cantera.



Servicios
 (GRI 102-2)



Servicios del Concreto:

Transporte y bombeo:

Contamos con flota de más de 140 *mixers* con capacidad de 7 a 10 m³, 40 bombas concreteras entre estacionarias, telescópicas y equipos para colocación de *shotcrete*.

Plantas Móviles:

Contamos con plantas dosificadoras para concreto de capacidades entre 24 m³/ hora hasta 120 m³/hora implementadas con la tecnología necesaria de acuerdo con las necesidades de cada proyecto.

Lanzamiento de *Shotcrete*:

Proceso por el cual el concreto comprimido es proyectado a alta velocidad para conformar elementos estructurales y no

estructurales en edificaciones. La mezcla que se utiliza es relativamente seca y se consolida por la fuerza del impacto. Entre sus principales aplicaciones tenemos:

- Sostenimiento y revestimiento de túneles. Estabilización de taludes.
- Revestimiento de piscinas.
- Revestimiento de tanques.
- Revestimiento de estructuras curvas o alabeadas.
- Recubrimiento de mampostería para protección o acabados.
- Refuerzos para estructuras de concreto.
- Reparaciones de estructuras

Laboratorios de calidad:

Centro de investigación y desarrollo – Concretos Supermix:

Concretos Supermix S.A. cuenta con el soporte del centro de investigación y desarrollo especializado en cemento, concreto, agregados y otros productos afines. Además, brindamos asesoría técnica a nuestros clientes con el fin de garantizar la calidad de nuestros productos y servicios los cuales se extienden por las distintas ciudades donde atendemos.

El centro de investigación y desarrollo SUPERMIX está conformado por un grupo de técnicos y profesionales altamente capacitados, laboratorios con equipamiento especializado de última generación, tales como: Laboratorio de Caracterización de Materiales, Laboratorio de Reología, Laboratorio de Petrografía, Laboratorio de Auscultación de Estructuras (ciencia forense del concreto), en donde se evalúan las características técnicas, propiedades físico-mecánicas y de durabilidad de los materiales e insumos. Además, realizamos la verificación de la calidad del concreto y garantizamos el cumplimiento de las normas nacionales e internacionales vigentes (ASTM, NTP, ACI, RNE, etc.). De esta

manera, integramos todos los procesos desde el origen de los insumos o materiales hasta el producto final en obra.

También, brindamos al público en general – maestros de obra, ingenieros, arquitectos, empresas de supervisión, empresas relacionadas al rubro de la construcción y minería, entre otros – sin distinción de magnitud de los proyectos, servicios como: control de calidad en obra, servicios de laboratorio, desarrollo de concretos de última tecnología, diagnóstico y solución de problemas de concreto en obra tanto en estado fresco como endurecido, auscultación de estructuras de concreto, así como el desarrollo de nuevos productos a la medida, según los requerimientos de los clientes y del avance de la tecnología.



Laboratorios de calidad:

Laboratorios

Laboratorios de materiales: Realizamos investigaciones y trabajos de carácter científico, contamos con cámaras para curado acelerado, equipos para realizar ensayos de RAS (reactividad álcali sílice) según norma ASTM C 1260/1567/1293, fotómetros para cloruros y sulfatos solubles, entre otros.

Laboratorios de ensayos especiales: Llevamos a cabo ensayos a nivel de laboratorio y en campo, ofrecemos servicios de auscultación de estructuras de concreto, contamos con equipos que nos permiten diagnosticar y/o identificar algunas patologías como carbonatación (resistividad), inspeccionamos estructuras de concreto (georadar), medimos la permeabilidad (equipo Torrent y permeabilímetro de agua bajo presión) y la uniformidad del concreto, además detectamos grietas (ultrasonido), entre otras actividades.

Laboratorios petrografía: La petrografía combina la inspección visual con el examen microscópico, el cual se vale

del estereoscopio y el microscopio petrográfico para realizar ensayos de inspección y auscultación de materiales, concreto, morteros, etc. La interpretación de lo encontrado proporciona ayuda valiosa en el desarrollo de soluciones a los problemas que se presentan en las construcciones.

Laboratorios reología: Contamos con equipos de última generación, como el reómetro, los cuales nos permiten optimizar las proporciones de mezcla para que el concreto resultante fluya fácilmente y sea resistente a la segregación (especialmente para la autoconsolidación del concreto); además, nos permiten desarrollar investigaciones para describir la influencia de los nuevos materiales en la reología de concreto, etc.



Laboratorios de calidad:

Servicios

Agregados

- Granulometría
- Peso unitario
- Peso específico y absorción
- Determinación porcentaje pasante malla 200
- Ensayo de abrasión, máquina de los Ángeles
- Límites de consistencia
- Equivalente de arena
- Azul de metileno
- Partículas planas y alargadas
- Materia orgánica
- Análisis petrográficos en agregados
- Contenido de sales solubles (cloruros y sulfatos)
- Reactividad potencial (método de las barras de mortero)
- Inalterabilidad por sulfato de magnesio (durabilidad)
- Terrones de arcilla y partículas deleznales
- Partículas ligeras
- Muestreo de agregados en banco o almacén

Diseño de mezclas de concreto

- Estudio de propiedades físicas de los agregados
- Diseño teórico
- Mezcla de prueba y ajustes prácticos
- Elaboración de cilindros y/o vigas para ser ensayados a la compresión y flexión a diferentes edades

Servicio de muestreo de concreto fresco en obra

- Determinación del asentamiento
- Determinación de la masa unitaria
- Determinación del contenido de aire
- Determinación de la exudación del concreto
- Elaboración de especímenes cilíndricos y prismáticos

Ensayos al concreto endurecido

- Determinación de la resistencia a la compresión
- Módulo de elasticidad
- Determinación de la contracción por secado en barras de concreto
- Ensayo a la flexión de vigas
- Resistencia a la tensión por compresión diametral de cilindros de concreto (Tracción Indirecta)

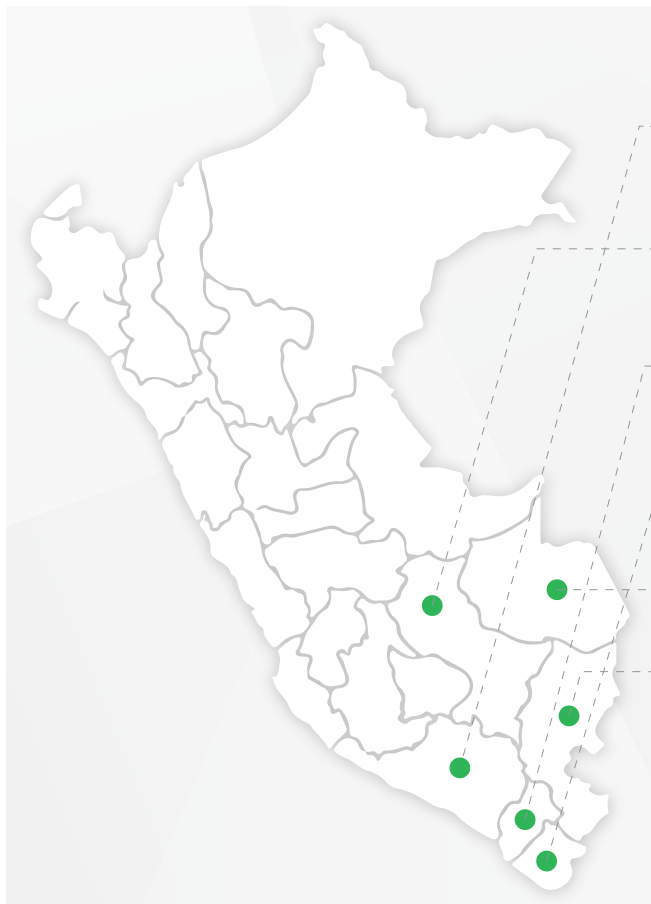


Laboratorios de calidad:



- Determinación del contenido de cemento en muestras de concreto endurecido
- Prueba para determinar la adherencia de las capas superficiales del concreto «Pull off»
- Estudio petrográfico en muestras de concreto endurecido
- Determinación de la masa específica, absorción y contenido de vacíos en muestras de concreto endurecido
- Pruebas de permeabilidad al agua (permeabilímetro) y aire (Torrent)
- Ensayo ultrasonido
- Ensayo martillo de rebote
- Extracción de núcleos diamantinos
- Determinación de carbonatación
- Determinación del contenido de sales en el concreto endurecido





Arequipa			
Variante	Premezclado	La Joya	Premezclado
Poderosa	Agregados	Diamante	Prefabricados
Cusco			
Huasao	Premezclado	Oropesa	Agregados
Moquegua			
Pampa inalámbrica	Premezclado	Chen chen	Premezclado
Tacna			
Tacna	Premezclado	Uchusuma	Agregados
Puerto Maldonado			
		Puerto Maldonado	Premezclado
Puno			
		Juliaca	Premezclado
Premodelados			
		Yura	Prefabricados

Nuestras sedes

(GRI 102-4), (GRI 102-6), (GRI 102-7)

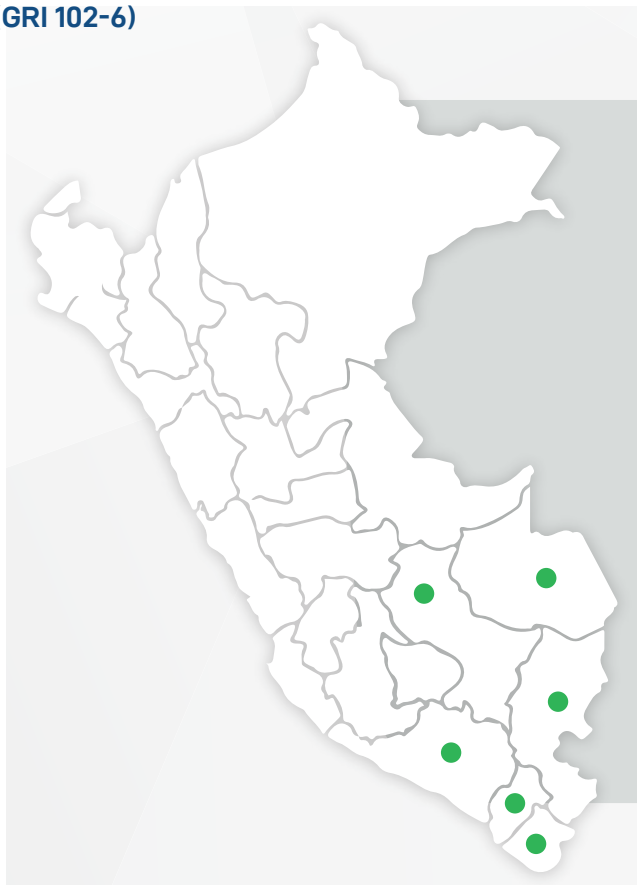
Para dar el mejor servicio, en Supermix contamos con plantas y equipos en todo el sur del Perú, distribuidos en Moquegua, Tacna, Puno, Cuzco Lima y Madre de Dios, con más de 24 plantas dosificadoras de concreto con capacidad desde 14 hasta 120 m³/hora.

A continuación, presentamos la ubicación de nuestras plantas de denominación fija:



Nuestros puntos de venta

(GRI 102-6)



Buscamos estar cerca del cliente, para ello, pueden encontrar nuestros principales puntos de ventas distribuidos al sur del Perú:

Arequipa

Variante de Uchumayo Km 5.5 Cerro Colorado
 Líder Comercial: 987 756 463
 Encargado Comercial: 986 930 693 – 986 861 771

Cusco

Paucarpata Parcela H- Huatanay – Quispicanchi
 – Oropesa
 Encargado Comercial: 986 721 610

Juliaca – Puno

Av. Circunvalación sur Mz C19 Sub-lote A – Zona
 Industrial Taparachi – Juliaca
 Encargado Comercial: 987 756 362

Tacna

Parque Industrial Mz. E lote 2 y 3
 Líder Comercial: 986 717 804

Ilo

Urb. Pampa Inalámbrica Sector 2 Mz C lote 4
 Encargado Comercial: 986 771 268

Moquegua

Quebrada Cementerio Fundo “La Curva” s/n
 Carretera Binacional C.P. Chen
 Encargado Comercial: 986 771 268

Puerto Maldonado

Carretera Puerto Maldonado – Cusco Km. 6 – La
 Pastora
 Celular: 987 756 463



Construcciones que trascienden

Supermix se ha consolidado en el mercado con el tiempo, lo que nos ha permitido participar en distintos tipos de obras que perdurarán por muchos años. Hemos participado en obras públicas, proyectos mineros industriales y proyectos privados.

Proyecto Home

Proyecto de departamentos perteneciente a EDIFICA, ubicada en Calle Los Arces 706, Cayma, en un terreno de más de 11,000 m² con 3,500 m² de parques y jardines para sus dos etapas. En su primera etapa consta de 166 departamentos divididos en tres bloques. Cuenta con exclusivas áreas comunes como: gimnasio, sala de niños, salón de ejercicios, zona de parrillas, zona de bar, etc., circuito cerrado de TV, conexiones de gas natural y amplias plazas y jardines.

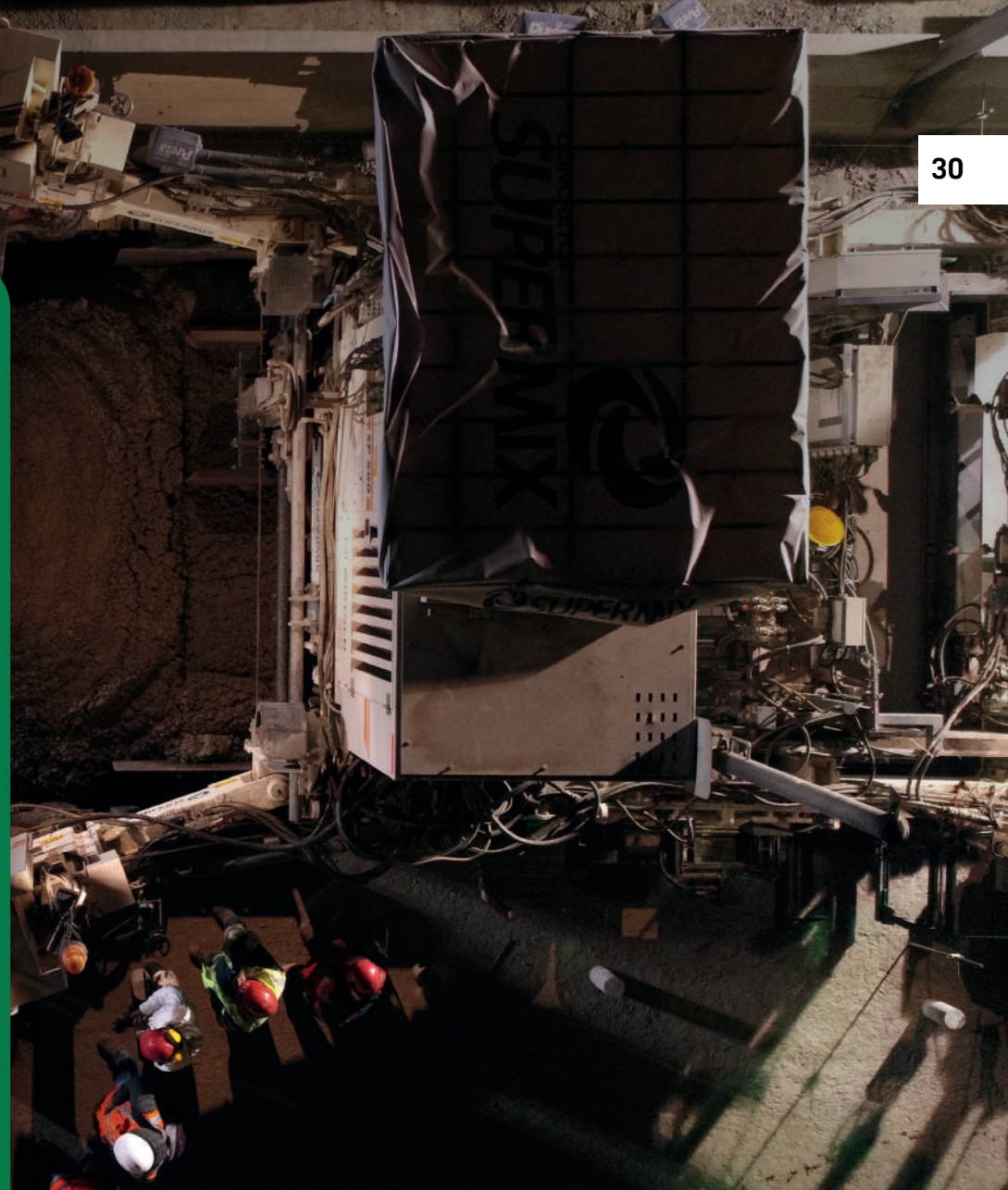
Sus tres torres tienen su propio lobby de ingreso y ascensores independientes, con estacionamientos de fácil acceso en cinco niveles. La torre del START UP ha sido concebida pensando en un público que busca cumplir con el sueño de su primer inmueble; con departamentos de 1 y 2 dormitorios, desde 40m² hasta 70m². La Torre MEDIUM contempla departamentos de 3 dormitorios con áreas de 96m² y 106m². La Torre PLUS con departamentos tipo Flat y Dúplex, tiene áreas desde 110m² hasta

Cusco - Mejoramiento

Ampliación del servicio de protección ante inundaciones en la margen derecha e izquierda del río Vilcanota del distrito de San Salvador en la provincia de Calca

El proyecto especial regional Instituto de Manejo de Agua y Medio Ambiente reinició los trabajos del proyecto "Mejoramiento, ampliación del servicio de protección ante inundaciones en la margen derecha e izquierda del río Vilcanota del distrito de San Salvador en la provincia de Calca".

La implementación de este proyecto en esta parte de la cuenca del Vilcanota se da porque en época de lluvia se convierte en una de las zonas más vulnerables, ocasionando inseguridad y preocupación a las poblaciones asentadas en ambas márgenes del distrito de San Salvador.



Puno - Juliaca - Proyecto: IPCT Contratistas Generales SRL

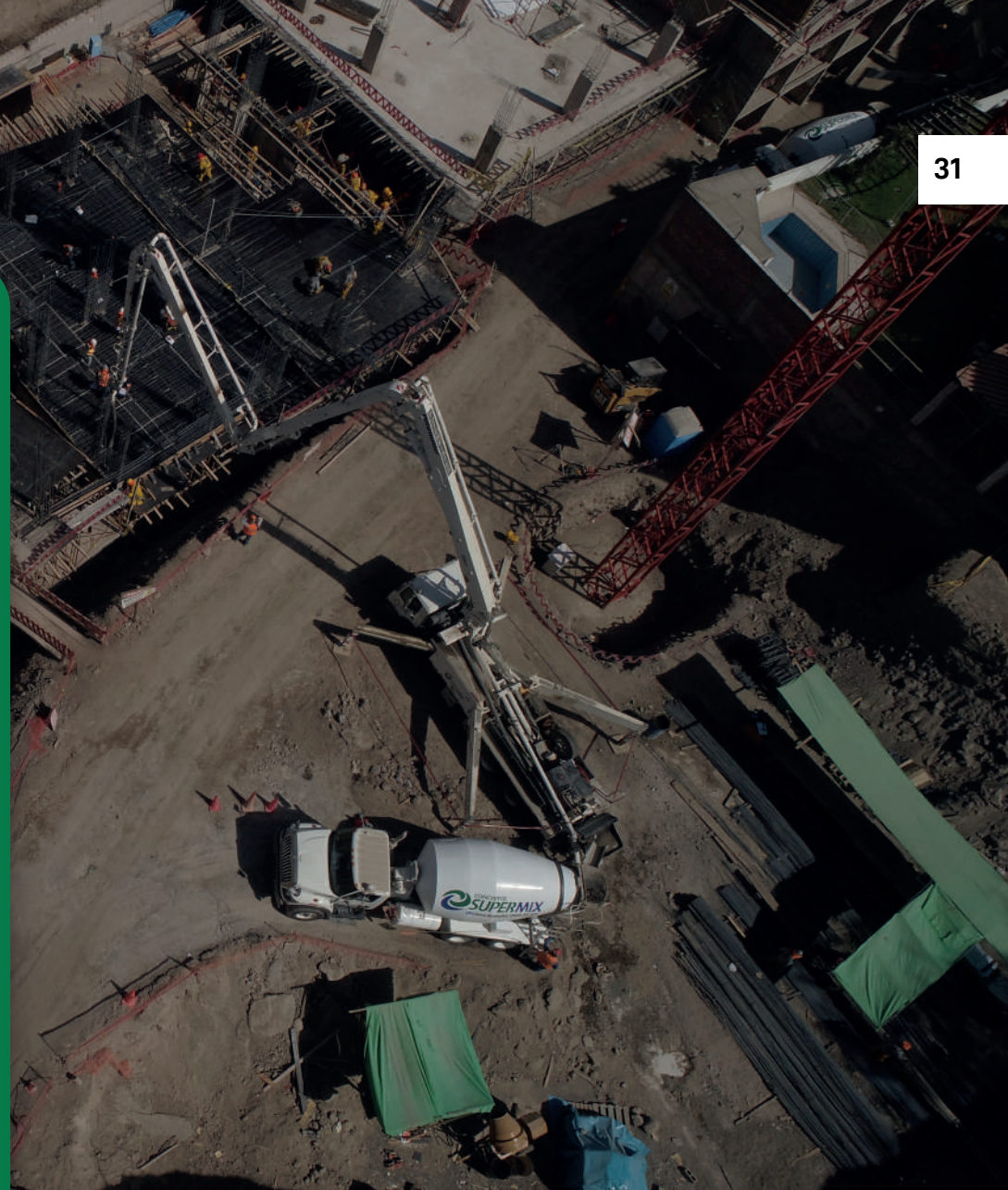
El mejoramiento del servicio de transitabilidad vehicular y peatonal de pistas y veredas en la localidad de Atuncolla del distrito de Atuncolla, provincia de Puno ha tenido un alto impacto. Tanto en la zona alta, parte de la plaza de armas y cercado a ella, como en la zona baja, las pistas y veredas de esta localidad han mejorado sustancialmente luego de ser pavimentadas con concreto premezclado y adoquinadas.

Arequipa - Mejoramiento y ampliación

Establecimiento de salud Maritza Campos Díaz – Distrito de Cerro Colorado, Provincia de Arequipa

Con una inversión de S/. 144'818,729.34 soles, comprende la construcción de una nueva infraestructura en un área de terreno nuevo de 21,654.97 m².

Este nosocomio beneficiará a más de 300,000 personas de toda la región por ubicarse en una zona estratégica. Permitirá ofrecer un servicio de calidad y descentralizar los servicios de salud, disminuyendo el congestionamiento en nosocomios como Goyeneche y Honorio Delgado.



Puno – Proyecto:

CHINA RAILWAY N° 10 ENGINEERING GROUP CO., LTD SUCURSAL DEL PERU

Construcción y ampliación del colegio Mariano Melgar – De la Ciudad de Ayaviri. Esta institución es emblemática para la localidad de Ayaviri.

Moquegua - Reparación

Línea de conducción en el Sifón Tumulaca en la localidad Chirilo en el distrito Samegua, provincia Mariscal Nieto

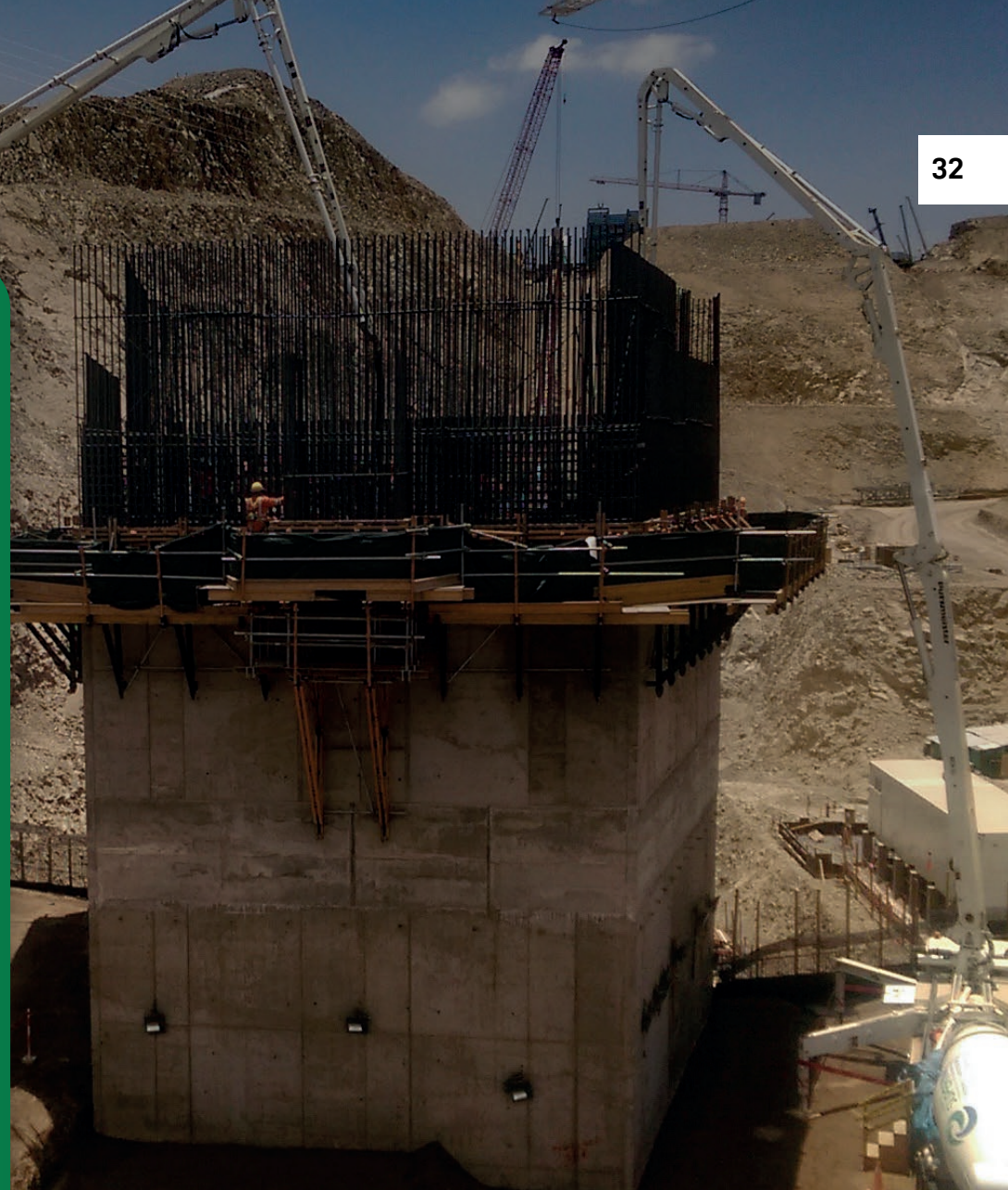
Este proyecto se divide en dos etapas. En la primera etapa, se convocó una Subasta Inversa SIE 7 2019, en la cual se adjudicaron 1 610 m³ y se realizaron despachos de concreto con resistencia 210 y 280.

En la segunda etapa se convocó otra Subasta Inversa SIE 5 2020, en la cual se nos adjudicó 2 945m³ y se procede a despachar concreto 210.

Hotel Miramar

Proyecto de dos sótanos y ocho pisos ubicado al frente del muelle de Ilo, antes de la Municipalidad, ejecutado por la empresa Cadez y financiado por una entidad privada.

En la primera etapa, se despachó concreto desde la cimentación hasta el segundo piso. Para la segunda etapa se contempla más de 5 000 m³ en su totalidad.



1.5. Nuestras certificaciones y reconocimientos (GRI 102-11)

El sistema de gestión de Concretos Supermix es la base de la mejora continua del negocio; por eso, buscamos estar certificados en altos estándares internacionales que evidencien y garanticen nuestro compromiso con nuestras partes interesadas.

Nuestra empresa cuenta con las normas ISO 9001 e ISO 14001 certificadas en forma alineada con su compromiso de excelencia continua; las principales ventajas son:

- Lograr y mantener la satisfacción de nuestros grupos de interés.
- Garantizar la entregar productos y servicios de calidad y de forma responsable protegiendo el medio ambiente y entregando condiciones seguras a los trabajadores.
- Procesos eficientes, eco amigables y orientados a la mejora continua.
- Protección y cuidado del medio ambiente en nuestras operaciones.
- Compromiso y respeto al cumplimiento de normativas legales vigentes.



Nuestro alcance es:

ISO 9001:2015

- Comercialización, diseño, producción y despacho de concreto premezclado desde Planta Variante (Arequipa), Planta Huasao (Cusco), Planta Parque Industrial (Tacna), Planta Pampa Inalámbrica (Ilo), Planta Chen Chen (Moquegua).
- Procesos centralizados en Oficina Principal.

ISO 14001:2015

- Producción y despacho de concreto premezclado desde Planta Parque Industrial (Tacna), Planta Pampa Inalámbrica (Ilo), Planta Chen Chen (Moquegua).
- Procesos centralizados en Oficina Principal.

1.6. Nuestros aliados estratégicos (GRI 102-13)

En Supermix reconocemos el valor del trabajo en equipo, por ello celebramos alianzas con distintos gremios y asociaciones a fin de trabajar juntos por el desarrollo de la región. Dentro de nuestros principales aliados encontramos:

- Asociación de Productores de Cemento (ASOCEM)
- Cámara Peruana de la Construcción (CAPECO)
- Cámara de Comercio e Industria de Arequipa (CCIA)
- Cámara de Comercio, Industria, Producción, Turismo y Servicios de la Provincia de San Román – Juliaca.
- Asociación de Empresas del Parque Industrial (ADEPIA)
- Sociedad Nacional de Industrias (SNI)
- Sociedad Nacional de Minería, Petróleo y Energía (SNMPE)
- Confederación Nacional de Instituciones Empresariales Privadas (CONFIEP)
- Cámara de Comercio del Cusco
- Cámara de Comercio Peruano Chilena
- Servicio Nacional de Adiestramiento en Trabajo Industrial (SENATI)

Por otro lado, trabajamos de manera coordinada y en permanente comunicación con el Sindicato Único de Trabajadores de Concretos Supermix S.A, el cual se encuentra afiliado a:

- Federación Departamental de Trabajadores de Arequipa (FDTA)
- Federación de Trabajadores en Construcción Civil del Perú (FTCCP)





02

CONSTRUYENDO
SUEÑOS

2.1. Concreto estratégico (GRI 102-9)

Nuestro negocio cuenta con objetivos claros que buscamos cumplir a través de toda nuestra cadena de valor.

Los objetivos estratégicos están alineados con nuestra visión de ser la empresa líder generando desarrollo sostenible a nuestros grupos de interés.

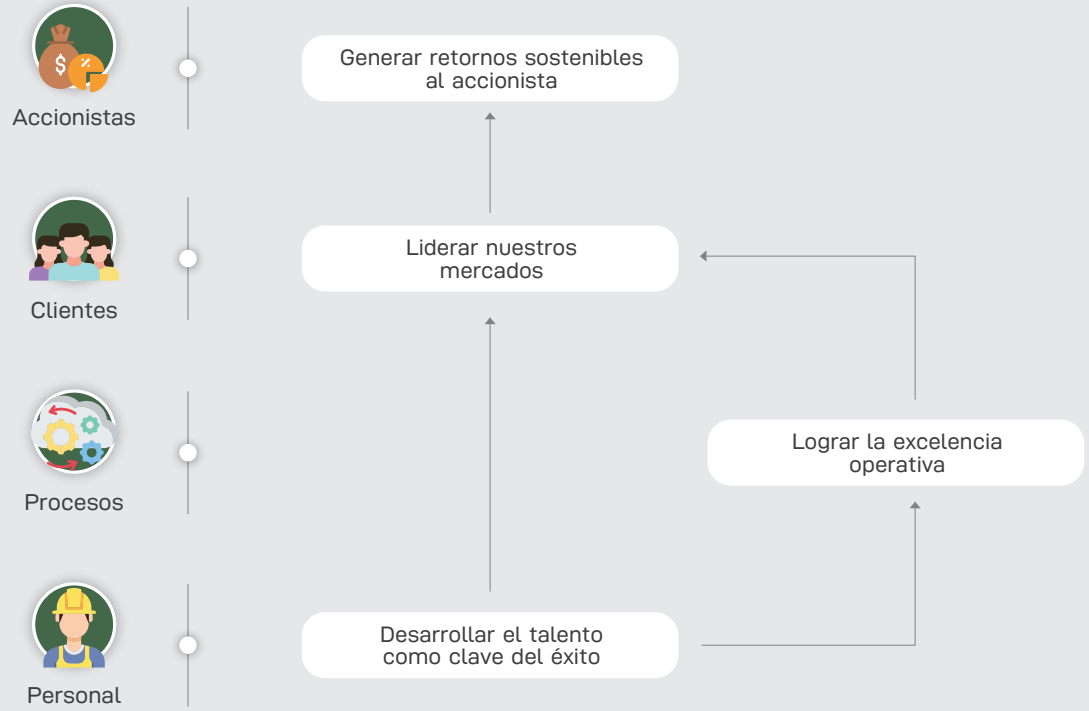
Se resalta que dentro del objetivo estratégico "lograr la excelencia operacional" se abarcan las mejoras relacionadas con los sistemas de gestión ambiental, seguridad y desarrollo sostenible.

A continuación, presentamos nuestra cadena de valor:

Cadena de Valor



Mapa de objetivos estratégicos (OE)



Gestionamos nuestros riesgos (GRI 102-11)

En Concretos Supermix se gestionan los riesgos de negocio con las matrices: (a) gestión de riesgos de calidad, (b) identificación y evaluación de aspectos e impactos ambientales, y (c) identificación de peligros, evaluación de riesgos y controles.

Buscamos contar con un proceso preventivo de control y mejora basados en altos estándares de calidad, medio ambiente y seguridad. Así mismo, identificamos y analizamos nuestro contexto con el proceso estratégico para implementar planes de alto nivel para capitalizar oportunidades y mitigar riesgos en beneficio de nuestras partes interesadas.

Dentro del 2020 se dio un riesgo contextual estratégico que fue el COVID – 19. Aseguramos la continuidad de nuestras operaciones durante este período al realizar rápidamente una evaluación detallada de los riesgos potenciales y considerar todas las actividades donde nuestros colaboradores, proveedores, contratistas, gobierno, cadena logística y clientes están involucrados. Además, fue imprescindible tomar conocimiento de los posibles impactos negativos e implementar las acciones necesarias para minimizarlos y, así, asegurar la continuidad de nuestra empresa. Un hito importante fue asegurar el establecimiento de un equipo de

trabajo multidisciplinario que tomó decisiones y orientó a la empresa durante la crisis.

Entre nuestras principales acciones estuvo la creación de mecanismos positivos de comunicación que facilitarían información a todos nuestros grupos de interés, intentando cultivar una mentalidad positiva entre los colaboradores, socios comerciales, clientes y aliados.

Asimismo, nos aseguramos de que los canales de comunicación existentes fueran utilizados para recopilar, transmitir y analizar información que nos permitiera identificar riesgos adicionales de manera temprana. Fue importante, también, mantener el bienestar físico y mental de los colaboradores y para esto se establecieron mecanismos que facilitarían el trabajo remoto sin desmedro de la seguridad de la información.

Además, tomamos las medidas necesarias para garantizar la seguridad del ambiente laboral; en este sentido, los sitios de trabajo cumplieron con los requisitos de higiene y salubridad establecidos por las autoridades respectivas. A su vez reforzamos la educación sobre seguridad y sanidad al establecer las pautas necesarias para la autoprotección de los colaboradores en cualquier entorno.

A pesar del contexto de la pandemia y de los cambios constantes a las disposiciones emanadas por el gobierno para el reinicio de las actividades, cumplimos estrictamente con las disposiciones y logramos cumplir con las estimaciones de volúmenes que el mercado podía demandar salvaguardando la integridad de los clientes y de nuestros colaboradores.



(GRI 102-10)

Uno de nuestros cambios significativos durante el año 2020, fue el cambio de sede de nuestras operaciones en Cusco. Esto ya estaba contemplado previo al surgimiento de la pandemia. Pero, a raíz del COVID-19, implementamos el trabajo remoto para todo el personal a fin de que nuestros trabajadores pudiesen cumplir sus labores de manera adecuada. Así mismo, se exigió a los proveedores el cumplimiento de todos los protocolos establecidos dentro de nuestros procesos.

aprobado por las Gerencias según el área correspondiente.

Algunas de las principales acciones que se tomaron por la emergencia fueron las siguientes:

- Implementación del Plan para la Vigilancia, Control y Prevención COVID en el trabajo
- Toma de temperatura al ingreso y salida de planta del personal
- Entrega de mascarillas
- Distanciamiento social
- Lavado de manos
- Capacitaciones Temas COVID 19
- Identificación de personal de riesgo
- Reducción de aforos en oficinas, transporte y vestidores
- Ambientes ventilados
- Seguimiento casos confirmados, sospechosos y contactos
- Realización de pruebas de descarte COVID
- Reducir aforo, colocar separadores e infografías para evitar contagio en el comedor
- Personal administrativo realiza trabajo remoto
- Inducción de COVID para personal nuevo
- Al ingreso de personal de terceros, les solicitamos pruebas de control y llenado de ficha sintomatológica para autorización de ingreso

**Tiempos de COVID-19
(IPN-1)**

A raíz de la COVID-19, las empresas nos tuvimos que adaptar a una nueva normalidad para asegurar la continuidad de nuestro negocio. Por ello, en Supermix S.A. buscamos implementar una serie de medidas a fin de salvaguardar la salud de nuestros colaboradores, proveedores y cumplir con las exigencias de nuestros clientes.

Creamos un Plan para la Vigilancia, Control y Prevención COVID en el trabajo el cual abarcó una serie de medidas que incluían la realización de pruebas de descarte COVID, el aseguramiento de los protocolos establecidos y la fumigación de nuestras instalaciones. El proceso de gestión fue realizado por el área de Seguridad y Salud Ocupacional y



Nuestro éxito en la gestión durante esta etapa fue la correcta implementación del Plan para la Vigilancia, Control y Prevención COVID en el trabajo. Como resultado logramos disminuir la cantidad de casos reportados de COVID-19 (confirmados, sospechosos y contactos) y que nuestros trabajadores se encuentren instruidos correctamente con las medidas preventivas de la COVID-19.

Grupos de interés (GRI 102-40), (GRI 102-42), (GRI 102-43)

En Supermix comprendemos la importancia de tener a los grupos de interés identificados, puesto que estos individuos u organizaciones pueden recibir los impactos de nuestra actividad. Por esta razón, establecemos espacios y mecanismos de diálogo que nos permitan fortalecer los lazos de confianza y buscamos convertirlos en nuestros aliados estratégicos.

Nuestro enfoque es la mejora continua y generación de valor a nuestros grupos de interés para consolidarnos como empresa de clase mundial.

Para conocer cuáles son las necesidades y expectativas de nuestros grupos de interés, realizamos una matriz a fin de tener identificado cuál es el seguimiento que se realiza, el nivel frecuencia y las áreas responsables de su gestión.

Nuestros grupos de interés:



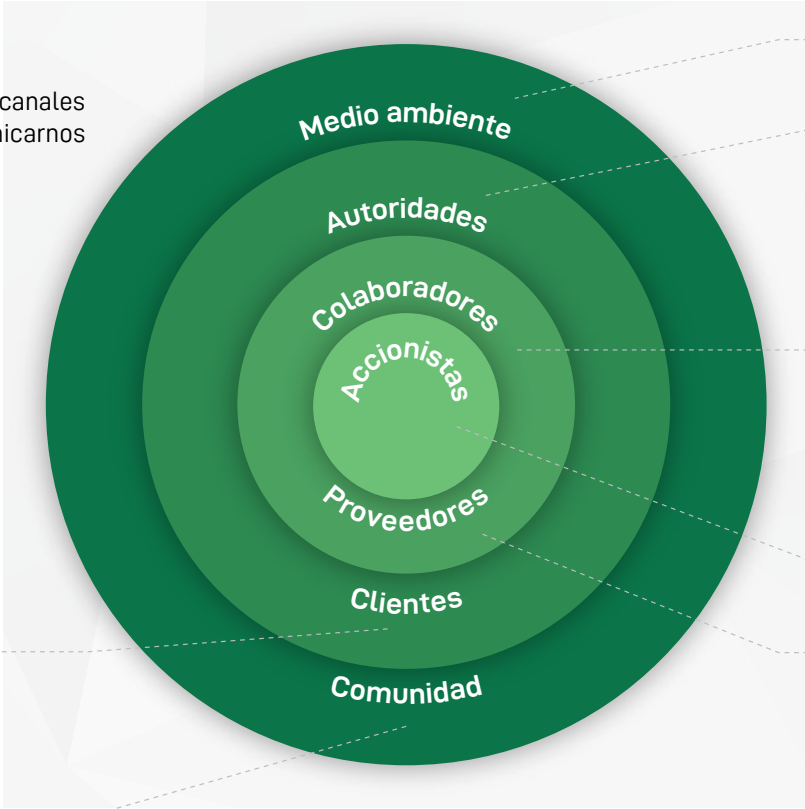
Necesidades y Expectativas (GRI 102-44)

Grupo de Interés	Necesidades - Expectativas	Requisitos*	Seguimiento y revisión	Frecuencia	Área responsable
Medio Ambiente	Reducción o eliminación de impactos ambientales asociados a las operaciones de Supermix / No contaminación ambiental	Sí	Auditorías del Sistema de Gestión	Según S-ASG-F-15	Medio Ambiente
	Cumplir con los LMP / ECAs	Sí	Cumplimiento de Compromisos del Plan de Manejo Ambiental	Anual	Medio Ambiente
Clientes	Producto y servicio de calidad / Satisfacción del cliente, disponibilidad de Productos	Sí	Índice de satisfacción del cliente	Anual	Comercial
	Estabilidad laboral	Sí	Rotación de personal	Anual	Recursos Humanos
Colaboradores	Condiciones de seguridad necesarias para realizar las funciones del puesto / Altos estándares	Sí	Índice de frecuencia	Anual	Seguridad
	Cumplimiento de la Legislación Legal aplicable / comportamiento acorde a ley	Sí	Evaluación de cumplimiento legal	Según matrices de legislación	Medio Ambiente / Seguridad
Accionistas (Directores)	Rentabilidad suficiente / Maximización de rentabilidad	Sí	Margen EBITDA	Según matrices de legislación	Planificación, Presupuesto y Control
Autoridades	Cumplimiento de la Legislación Legal aplicable / comportamiento acorde a ley	Sí	Evaluación de cumplimiento legal	Según matrices de legislación	Medio Ambiente / Seguridad
Proveedores	Relaciones a largo plazo / Política transparente en la selección de proveedores de productos y servicios.	No	Evaluación de proveedores	Anual	Logística

* Requisitos legales y otros requisitos aplicables

Canales de Relacionamento (GRI 102-43)

A continuación, mostraremos la frecuencia de canales adicionales de relacionamiento utilizados para comunicarnos con nuestros grupos de interés:



Semestral/ diaria

- Encuestas de satisfacción digital
- Línea de atención: sugerencias, reclamos y denuncias.
- Eventos
- Capacitaciones virtuales
- Correo electrónico
- Atención telefónica
- Redes sociales

Aual

- Programas de gestión social

Mensual

- Eventos, Alianzas
- Informes

Mensual/ ocasional

- Reuniones virtuales
- Correo electrónico
- Atención telefónica
- Eventos / alianzas

Diaria

- Evaluación de Desempeño
- Eventos / Talleres / Capacitaciones
- Reuniones virtuales
- Línea y buzón de denuncia
- Intranet
- Teams

Mensual

- Reuniones digitales
- Correos electrónicos
- Atención telefónica
- Reportes

Diario/ ocasional

- Correos electrónicos
- Atención telefónica
- Página web
- Reuniones virtuales

Contribución con los Objetivos de Desarrollo Sostenible (GRI 102-12)

Deseamos que nuestros impactos dejen una huella positiva en nuestro entorno. Para ello, buscamos contribuir mediante nuestras operaciones con los Objetivos de Desarrollo Sostenible a fin de mantener un crecimiento sin comprometer a las generaciones futuras. Estos objetivos globales fueron promovidos por la Organización de las Naciones Unidas, y deben ser cumplidos al 2030.



2.2. Desempeño Económico (GRI 102-7), (GRI 201-1)

En Supermix somos líderes en el mercado concretero del sur del Perú al contar con una trayectoria mayor a 20 años de servicio en la industria de la construcción. En ese contexto, es no solo un deber, sino también un orgullo dar a conocer las acciones que se tomaron desde el 01 de enero al 31 de diciembre del 2020, un año particularmente complejo por la coyuntura impuesta por la COVID-19.

Sin embargo y pese a dichas dificultades, el 2020 fue un año de consolidación, en el que las grandes cuentas jugaron un papel fundamental para impulsar la recuperación y crecimiento; un papel que, ciertamente, continuará cumpliendo en los años venideros.

Durante el 2020, suministramos un total de 251,853 m³ de concreto premezclado, 126,920 m³ de servicio de bomba, 422,344 m³ de agregados y 10,972,730 unidades de productos prefabricados. Al cierre del 2020, nuestras ventas netas sumaron S/146,815,000; las cuales equivalen al 60.76% de las ventas registradas en 2019. Esta contracción puede explicarse por la coyuntura de la COVID-19; esperamos experimentar una recuperación y crecimiento para 2021.

Los ingresos de la Compañía corresponden principalmente

a la venta de bienes. Otros ingresos corresponden a los servicios de asistencia técnica que brindamos a nuestros clientes. Así mismo, logramos ahorros de 1,631,000 USD para nuestra empresa, junto a Yura y Calcesur, en base a las sinergias por compras de bienes y/o servicios. Finalmente, nuestra utilidad neta al cierre del año tuvo un resultado negativo de S/(83,942,000).

A continuación, mostramos cómo nuestro desarrollo económico se distribuyó entre nuestros grupos de interés en miles de dólares:



Desarrollo económico 2020

Valor económico directo creado

Ingresos netos **\$ 40,579,458.17**

Valor económico distribuido

Costos operativos **\$ 58,464,897.34**

Salarios y beneficios de los empleados **\$ 10,761,831.04**

Pagos a proveedores de capital **-**

Inversiones en la comunidad (responsabilidad social) **\$ 56,266.35**

Ganancias antes de intereses, impuestos, depreciación y amortización

EBITDA **-7.42**

2.3. Ética Corporativa (GRI 205-1), (GRI 205-3)

Desde Supermix buscamos que la ética sea un pilar en todas nuestras acciones. Es por ello que, desde su inducción, todos nuestros colaboradores aprenden nuestros valores, políticas y Código de Ética de manera que ellos, a su vez, los infundan entre los demás.

De igual manera, para prevenir cualquier acto de corrupción, buscamos determinar nuestra exposición a las actividades antiéticas al identificar posibles riesgos significativos inherentes a nuestro sector. Luego de identificados, los riesgos son clasificados según su ámbito (privado o público).

Riesgos

Corrupción pública

1. Frustrar o alterar el resultado de visitas de inspección y/o fiscalización de forma irregular.
2. Agilizar y/o alterar trámites, certificaciones, autorizaciones, licencias y otros en general, ante autoridades o entidades del sector público, de forma irregular en beneficio de la Compañía.
3. Obtener una ventaja ilegítima, en cualquier etapa de las modalidades de adquisición o contratación pública de bienes, obras o servicios, concesiones o cualquier operación a cargo del Estado.
4. Mantener o aumentar relaciones comerciales con entidades públicas.
5. Evadir el pago de tributos o alterar el monto de tributación, tasas judiciales o administrativas y/o contribuciones.

Corrupción entre privados

1. Pérdidas económicas en el establecimiento de acuerdos comerciales no favorables para la Compañía por el actuar doloso de uno o más empleados en la venta de productos a clientes.
2. Pérdidas económicas por el actuar doloso de uno o más empleados al mantener relaciones comerciales no favorables para la Compañía con clientes y proveedores.
3. Involucrarse en un delito al beneficiar a un tercero de manera dolosa al recibir, aceptar o solicitar una ventaja o beneficio indebido (soborno) de un funcionario del tercero con el cual se tiene o se planifica establecer algún tipo de relación comercial.

Durante la evaluación de los riesgos de corrupción de la compañía, no se evaluaron operaciones específicas sino procesos más críticos, tales como:

- Desarrollo de clientes
- Oferta a cobro
- Producción a inventario
- Distribución
- Gestión de activos fijos
- Control de calidad
- Gestión de seguridad y medio ambiente
- Abastecimiento, gestión administrativa
- Administración financiera
- Gestión de tecnología de la información
- Gestión del talento humano
- Gestión jurídica
- Planeación estratégica e inversiones.

Gracias a la pronta identificación de aspectos críticos y a la gestión de la ética y la anticorrupción, en el 2020, no hemos encontrado casos confirmados de corrupción.

Medidas anticorrupción (GRI 205-2) (GRI 205-3)

Supermix busca ser líder en su sector, por lo que hemos realizado acciones para implementar medidas anticorrupción. Ente las más destacadas encontramos la implementación de un programa de prevención que sigue los lineamientos de la Ley 30424 y su Reglamento, incorporando lo siguiente:

- Encargado de Prevención
- Matriz de riesgos
- Canales de denuncia
- Capacitaciones sobre temas de ética y anticorrupción
- Implementación de Políticas internas referentes a ética y anticorrupción

A la fecha, Supermix S.A. ha implementado controles más eficientes para realizar la debida diligencia (*due diligence*) de sus contrapartes y trabajadores. Para ello, usamos un software automatizado que nos permite realizar estas evaluaciones, lo cual ha significado la modificación de nuestros procedimientos internos. Así mismo, se vienen ejecutando los Planes de Acción recomendados por parte de la consultoría en temas de *compliance* para mejorar nuestros procesos.

De igual manera, buscamos que todos nuestros colaboradores y socios conozcan acerca de nuestras políticas y procedimientos anticorrupción, por lo que se les comunica sobre ello al 100% de nuestra comunidad.

Personas comunicadas sobre las políticas y procedimientos anticorrupción Perú 2020

Arequipa

	Miembros del órgano de gobierno informados	4
	Empleados informados (excluidos los miembros del órgano de gobierno)	742
	Socios informados	3

100%

Por otro lado, capacitamos sobre nuestras medidas anticorrupción al personal clave de áreas críticas como parte de nuestra consultoría en temas de compliance.

Personas capacitadas sobre las políticas y procedimientos anticorrupción Perú 2020

Arequipa

	Miembros del órgano de gobierno informados	4	100%
	Empleados informados (excluidos los miembros del órgano de gobierno)	54	7%
	Socios informados	3	100%



03

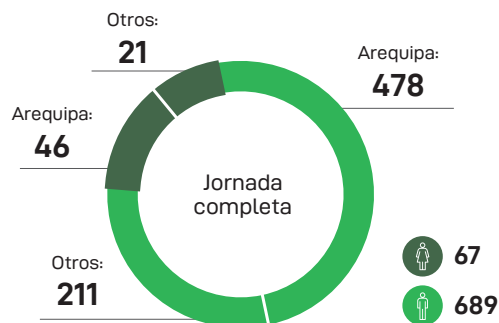
EQUIPO
EXPERTO

(GRI 102-7), (GRI 102-8)

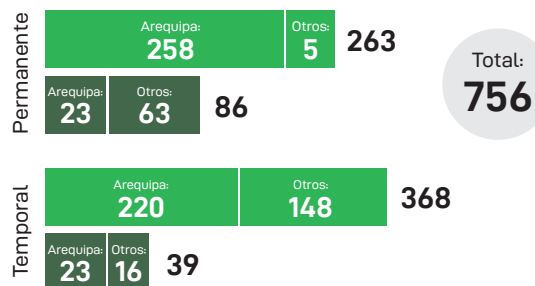
En Supermix estamos convencidos de que el capital humano es fundamental para ser una empresa que perdure en el tiempo con éxito, como lo venimos haciendo desde hace 20 años. Tener esta premisa como principal enfoque en nuestra gestión de personas nos ha sido clave para lograr disminuir el índice de rotación voluntaria de colaboradores en 2.9%, desde el 2019 al 2020, y en más de 12% en los últimos cinco años.

Al cierre del año 2020, contamos con un total de 756 colaboradores; donde, tradicionalmente, las posiciones laborales en las áreas operativas han tenido una mayor presencia masculina. A continuación, detallamos el número de colaboradores según sexo, edad y tipo de contrato, durante el 2020:

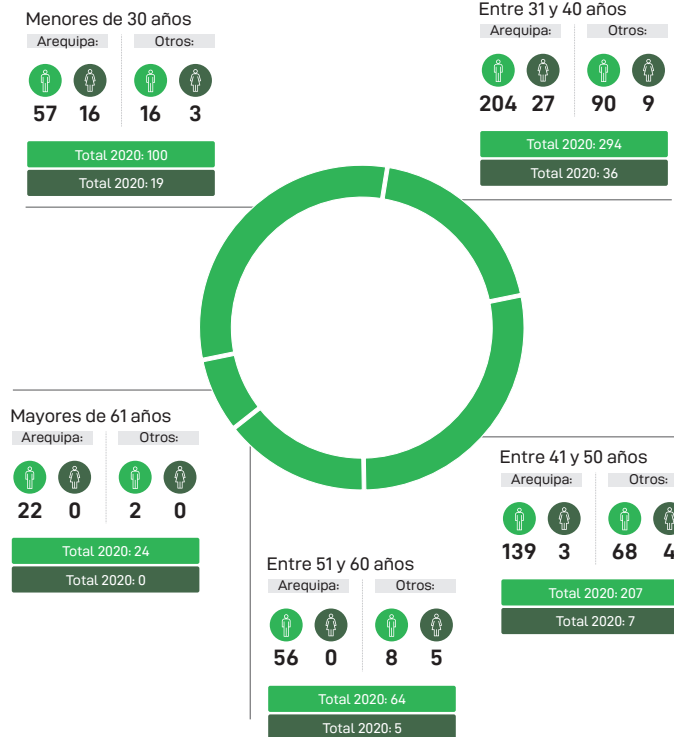
Colaboradores por tipo de jornada y sexo



Colaboradores por tipo de contrato y sexo



Colaboradores por edad y sexo





Adicionalmente, contamos con trabajadores que son subcontratados:

OPERARIOS DE LIMPIEZA: 09 personas

Para la limpieza institucional de oficinas, áreas comunes y almacenes en las instalaciones de Planta en cumplimiento con los protocolos de limpieza.

COORDINADOR DE LIMPIEZA: 01 persona

Para la supervisión del servicio de limpieza institucional de oficinas; el abastecimiento de agua en la sede central, comedores, vestuarios, almacenes, así como de insumos de limpieza en las instalaciones de todas las plantas de Concretos Supermix; y, la revisión de formatos diarios, checklist y distribución de insumos de limpieza.

ASISTENTE DE GESTION HUMANA: 01 persona – temporal

Para el reclutamiento, selección y contratación de personal necesario para cubrir las necesidades de operación del proyecto y gestionar el proceso de habilitación que demanda el cliente y para la obtención de fotochecks y pases de ingreso a Proyecto.

PROMOTOR(A) DE VENTAS: 02 personas

Para la asesoría real y objetiva de los clientes en base a los lineamientos del Fondo Mi Vivienda para los proyectos inmobiliarios de la empresa bajo los programas Techo Propio y Mi Vivienda; la orientación y ayuda a los clientes en cuanto a la entrega de documentación para su precalificación al Fondo Mi Vivienda.

AGENTES DE SEGURIDAD: 78 personas

Para labores de vigilancia.

PERSONAL DE CONCESIONARIA DE ALIMENTOS: 06 personas

Para la atención en el expendio de alimentos en los comedores de las plantas de concreto.

Si bien el gobierno dictó medidas para mitigar los efectos de la emergencia en las empresas – por ejemplo, la suspensión perfecta – dimos preferencia a nuestro compromiso con los colaboradores; es decir, Supermix continuó pagando el salario mensual de todos para garantizar su motivación ante la difícil situación económica que nos tocó atravesar. Para mantener esta figura brindamos las siguientes medidas:

- Otorgamos vacaciones adelantadas.
- Brindamos licencia con goce.

3.1 Gestionando nuestro talento

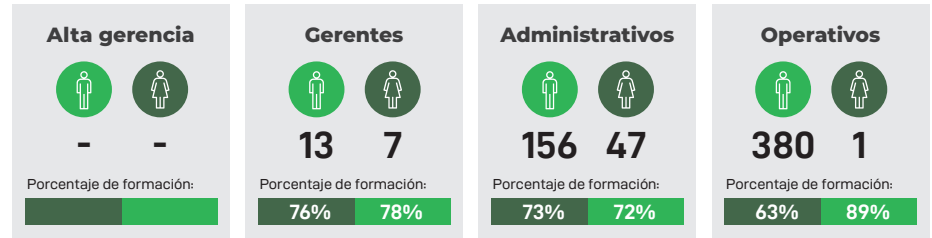
Formamos el mejor talento (GRI 404-1)

El año 2020 fue un año atípico en cuanto a la capacitación de nuestro talento, nuestro principal activo. Uno de nuestros mayores retos fue idear nuevas formas de llevar a cabo las capacitaciones de manera segura; en otras palabras, dada la coyuntura sanitaria, las capacitaciones presenciales y grupales no eran factibles. Ante la imposibilidad de realizar capacitaciones presenciales para los trabajadores de distintas plantas y proyectos tuvimos que innovar y migrar a nuevas plataformas virtuales que nos permitieran implementar el programa de Capacitaciones Virtuales.

Es así como, junto a CENTRO S.A., trabajamos en la Plataforma "Lidera Tu Desarrollo" desde el mes de agosto, la cual nos permite ofrecer los cursos del Plan Anual de Capacitación. Gracias a nuestra estrategia, logramos que el 89% de los colaboradores reciban capacitaciones, llegando a un total de 4 183 horas de formación. Sin embargo, cabe notar que las horas de capacitación disminuyeron con respecto a años anteriores debido a la paralización de las operaciones, las cuarentenas y los casos diagnosticados.

Personal capacitado anualmente desglosado por género y por categoría laboral

Perú 2020



Promedio de horas de capacitación anuales desglosado por género y por categoría laboral

Perú 2020



Total de colaboradores formados



Número de colaboradores formados



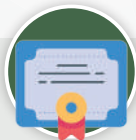
Horas dedicadas a la formación



Porcentaje de colaboradores que recibieron formación

En términos de contenido del Programa de capacitación, se brindan temas específicos y técnicos, dado el rubro de nuestro negocio, que contribuyeron a incrementar los conocimientos de nuestro personal. El programa de capacitación mejora año a año porque tratamos de abordar temas que contribuyan al desarrollo de los colaboradores, desde temas de salud, cursos de especialización, habilidades blandas y cursos técnicos.

En la organización, la medición de los Objetivos de Capacitación se realiza mediante un formato de Evaluación de Eficacia de Capacitación. De acuerdo con el procedimiento, tres meses después de que el capacitado haya recibido el curso, la gerencia indica si dicha capacitación fue de utilidad o no para el área.



Procesos y certificaciones Módulo 1



Prevención del COVID-19 en trabajo remoto



Programa anual de seguridad y salud



Prevención y sanción del hostigamiento sexual en el trabajo



Programa de salud mental



Auditoría e inspección de seguridad

Por otro lado, contamos con convenios educativos con entidades de educación como Centrum PUCP Business School y CENTRO, los cuales otorgan descuentos en sus programas de grado, diplomaturas y cursos de formación para el personal.

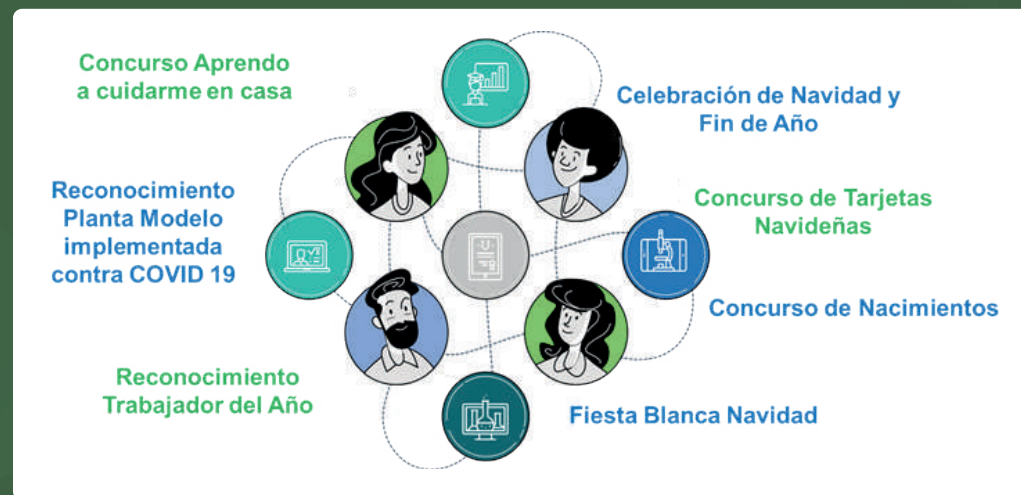
Gestionamos el bienestar profesional (404-3)

Supermix busca que sus colaboradores puedan seguir desarrollándose profesionalmente, por ello, realiza evaluaciones de desempeño a fin de facilitar la línea de carrera de su fuerza laboral.

Porcentaje de empleados cuyo desempeño y desarrollo profesional se evalúa con regularidad, desglosado por género y categoría profesional



Así también, debido al contexto de la COVID-19, buscamos que nuestros colaboradores no perdieran el contacto previo al inicio de la pandemia; por ello, implementamos una serie de actividades desde el área de Bienestar Social a fin de fomentar la integración en un entorno virtual. Algunas de nuestras actividades fueron:



Gestión del trabajo remoto (IPN-3), (IPN-4)

Bajo la coyuntura de la pandemia, Supermix adoptó como iniciativa el trabajo remoto. Se suscribieron convenios de las áreas administrativas cuyas funciones les permitiesen trabajar bajo modalidad virtual.

Para el trabajo en equipo, la empresa utilizó herramientas nuevas y didácticas que facilitaron las coordinaciones de trabajo como, por ejemplo, WhatsApp, Microsoft Teams y Zoom. Adicionalmente, se intensificó el uso del sistema SAP HANA de manera remota, que consolida la información de los volúmenes de producción en cada una de las etapas de los procesos; es decir, Producción, Despacho, Ventas, Contabilidad, Finanzas, Almacenes, etc.

Gracias al sistema SAP, el procesamiento de información también se da en tiempo real, lo que permite integrar la estrategia digital con la estrategia de la organización y reducir costos. Por su parte, los colaboradores pudieron acceder a este sistema desde sus domicilios a través del aplicativo Forticlient.

Medir la eficacia de esta iniciativa fue complejo, ya que nuestra empresa paralizó sus operaciones durante los meses de mayo a junio. La eficacia fue medida en base al cumplimiento de objetivos de cada jefatura interna con sus subordinados.

Nuestros resultados fueron notoriamente favorables, el compromiso de los trabajadores contribuyó a permitir el rediseño de ciertos procesos que anteriormente se efectuaban de manera 100% presencial. Gracias a las herramientas tecnológicas empleadas se pudo optimizar estos procesos, realizándolos actualmente de manera virtual.



Libre asociación (GRI 102-41)

El 08 de marzo de 2021, Supermix suscribió el Convenio Colectivo para el periodo comprendido del 01 de agosto de 2020 al 31 de julio de 2021. Contamos con un total de 202 trabajadores cubiertos por convenios colectivos. De este número, 14 fueron empleados, representando el 1.85% del total de empleados y 188 fueron obreros, quienes representan el 24.87% del total de obreros.

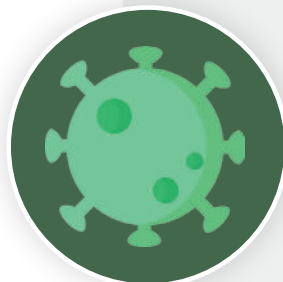
Dentro de las consultas comprendidas encontramos las condiciones de renovación contenidas en el convenio colectivo 2019-2020. Todas las condiciones económicas y de trabajo fueron renovadas sin otorgar el incremento de remuneraciones solicitado debido a la situación económica de la empresa que sobrevino como consecuencia del COVID-19.

3.2 Trabajamos seguros

Nuestra gente primero (IPN-2)

El año 2020 fue un año atípico ya que tuvimos que paralizar las actividades por el estado de emergencia desencadenado por la COVID-19. Para poder reiniciar nuestras actividades, desarrollamos un plan de acción que constó de modificaciones físicas en planta y canteras, la adquisición de los EPP's y la elaboración y difusión de protocolos y capacitaciones de bioseguridad aplicables al personal, intermediarios, contratistas, visitantes y clientes con la finalidad de resguardar su salud.

Para ello, elaboramos e implementamos el Plan para la Vigilancia control y prevención COVID, siendo este nuestro mayor logro. Dentro del plan se contemplaron las siguientes acciones:



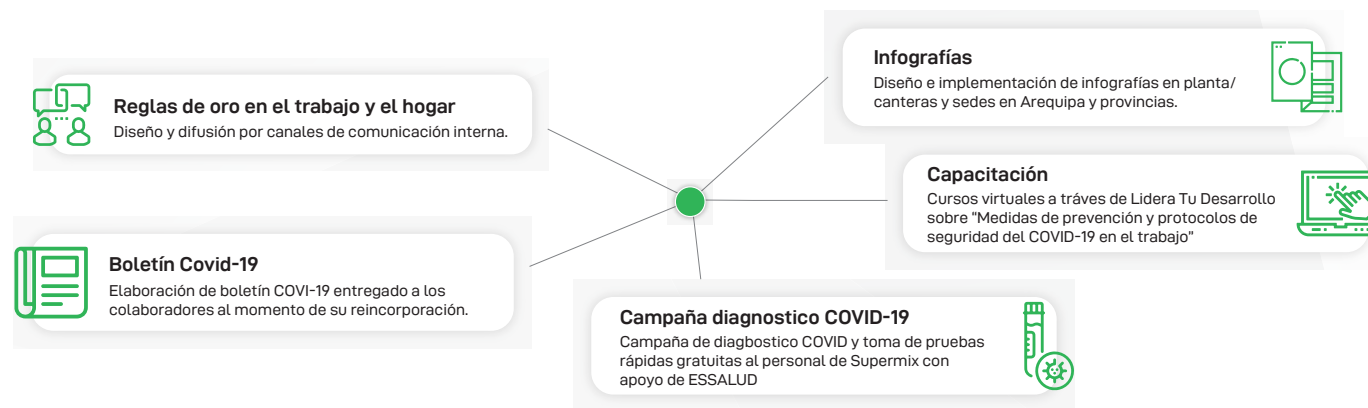
- Implementación de formatos COVID
- Personal para seguimiento COVID
- Seguimiento a casos confirmados, sospechosos y contactos
- Transporte al 50%
- Trabajo remoto presencial y mixto
- Capacitaciones internas, externas
- Campañas de descarte
- Infografías
- Inspecciones
- Educación permanente en materia de prevención COVID



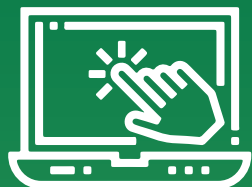
Para un correcto seguimiento de nuestro plan, establecimos una serie de protocolos, los cuales se encuentran en nuestra Intranet para facilitar su revisión por parte de todos nuestros colaboradores. Entre los principales protocolos que se establecieron para garantizar la continuidad de las operaciones tenemos: la prohibición de asistir al centro de trabajo en caso de presentar síntomas de problemas respiratorios, el uso obligatorio de la mascarilla durante toda la jornada laboral, el lavado de manos obligatorio o desinfección con alcohol, el mantener ventilados los lugares de trabajo, el distanciamiento social obligatorio, la prohibición de contacto físico y el respeto de los aforos establecidos en todas las instalaciones.

Gracias a la implementación y cumplimiento de nuestros protocolos durante el 2020, mediante nuestro Formato de Seguimiento COVID, logramos identificar casos confirmados, casos sospechosos y quiénes tuvieron contacto con personas infectadas en nuestra población. Se realizaron más de 1 839 pruebas durante el 2020 y se realizaron campañas de despistaje junto a ESSALUD. De igual manera, se contó con la Premiación al trabajador más seguro para incentivar el cumplimiento de las medidas de seguridad.

Para reforzar todo ello, se trabajaron actividades para combatir el COVID-19, como la realización de charlas para personas con factores de riesgo:



Adicionalmente, se brindó constantes capacitaciones en materia de cuidados y salud al personal que se encontraba trabajando tanto en modalidad remota y como presencial, como la realización de charlas para personas con factores de riesgo.



Prevención del Coronavirus COVID-19 en trabajo remoto

El objetivo del curso es poder informar a los colaboradores que están actualmente en la modalidad de trabajo en remoto sobre las medidas de prevención COVID-19.

Asimismo, se realizó un proceso de reincorporación al trabajo para el personal con factores de riesgo (FR), que pudiesen desarrollar complicaciones por la COVID-19. De igual manera, implementamos las Reglas de Oro para afrontar la COVID-19 en el Trabajo y el Hogar, los cuales se difundieron a través de infografías digitales y físicas en nuestras instalaciones.

Se capacitó al personal, se brindaron inducciones al personal nuevo y se reforzaron las buenas prácticas continuamente para los colaboradores. Los logros básicamente se definen en todas las medidas preventivas impartidas a los colaboradores, la actualización de la información según el contexto actual y la implementación de medidas de acuerdo con la normativa legal.

Nuestra prioridad principal fue evitar el contagio de los colaboradores, tanto en el trabajo como en su domicilio. Logramos que todos participaran y cumplieran con los procedimientos impartidos según el área respectiva. La implementación de las medidas de prevención, detección temprana, control y cerco epidemiológico brindaron una respuesta positiva para evitar la propagación en nuestra empresa, disminuyendo los reportes de casos COVID-19.

Se capacitó al personal, se brindaron inducciones al personal nuevo y se reforzaron las buenas prácticas continuamente para los colaboradores. Los logros básicamente se definen en todas las medidas preventivas impartidas a los colaboradores, la actualización de la información según el contexto actual y la implementación de medidas de acuerdo con la normativa legal.

CONCRETOS SUPERMIX PREVENCIÓN DEL COVID-19 (CORONAVIRUS)

PROTOCOLO 1

MANEJO DE CASOS SOSPECHOSOS COVID-19 PLANTAS

CASO SINTOMÁTICO:
Caso que cumple uno de los siguientes criterios:

- Fiebre ($T^{\circ}C \geq 37,3$ en la frente)
- Tos
- Dolor de garganta
- Congestión nasal
- Malestar general
- Dificultad para respirar

Reporta a RRHH y Medico Ocupacional para Vigilancia Médica

PROTOCOLO 2

MANEJO DE TRABAJADORES QUE REFIEREN CONTACTO

Toda persona con síntomas compatibles debe asumir como si fuese positivo a COVID-19.

Contacto con persona **SANA** pero que ha tenido contacto con caso **CONFIRMADO:**

Trabajador no está impedido de laborar con mascarilla e instrucciones. El "contacto" ingresa a vigilancia médica

MÉDICO OCUPACIONAL HACE VIGILANCIA MÉDICA AL TRABAJADOR

Nuestra prioridad principal fue evitar el contagio de los colaboradores, tanto en el trabajo como en su domicilio. Logramos que todos participaran y cumplieran con los procedimientos impartidos según el área respectiva. La implementación de las medidas de prevención, detección temprana, control y cerco epidemiológico brindaron una respuesta positiva para evitar la propagación en nuestra empresa, disminuyendo los reportes de casos COVID-19.

Nuestros estándares de SST (GRI 403-2)

La salud y seguridad en Supermix son valores fundamentales que inculcamos en todas nuestras operaciones. Buscamos proteger a nuestra gente mediante la prevención, la minimización y el control de cualquier riesgo o peligro inherente a nuestro negocio. Nuestra Política del Sistema de Gestión marca la pauta para la creación de programas de salud y seguridad, los cuales buscan gestionar nuestros riesgos ocupacionales y de seguridad y, a su vez, los cuales son reforzados mediante nuestros protocolos.

Para la identificación de peligros y la evaluación de riesgos en nuestras operaciones, empleamos diversos procesos que nos ayudan a mantener seguros a nuestros colaboradores; entre ellos, nuestros colaboradores reciben inducciones en materia de salud y seguridad, las cuales son reforzadas anualmente en función a los riesgos identificados en el IPERC de puesto de trabajo. Así mismo, se realiza charlas al inicio de las jornadas para hacer hincapié en los temas pertinentes. Por otro lado, actualizamos los PETS de los diferentes procesos identificados, gestionamos los indicadores reactivos de seguridad, realizamos inspecciones en plan según el Programa de Inspecciones y realizamos informes de seguridad. Así mismo, contamos con documentos que nos enmarcan dichas acciones:

01

Procedimiento "IDENTIFICACIÓN DE PELIGROS, EVALUACIÓN Y CONTROL DE RIESGOS" S-SEP-P-01

02

Mapa de procesos de Premezclado, Prefabricados y Agregados. S-SEG-F-37



Por otro lado, los colaboradores pueden comunicar algún evento o situación de riesgo mediante tres canales. Se puede comunicar el hallazgo al supervisor de SSMA de su sede, al supervisor de campo o al jefe de planta, quienes deberán analizar la observación y generar acciones correctivas para levantar esta observación. De igual manera, pueden reportar algún evento o situación ante su jefe inmediato o supervisor de seguridad mediante el "Formato de manifiestos de los trabajadores". Finalmente pueden hacer uso del teléfono o correo electrónico de forma anónima mediante la "Plataforma Supermix te escucha".

Asimismo, nuestro RISSO nos dicta diversas directrices que nos ayudan a mantener seguros a nuestros colaboradores. Se encuentra prohibida la operación de equipos y maquinarias sin autorización y capacitación correspondiente. Ante situaciones que pongan en riesgo la integridad del colaborador, el colaborador puede negarse a realizar dicha actividad, así mismo, es obligatorio velar por el cuidado integral de sus compañeros y comunicar al supervisor todo evento o situación que ponga en riesgo la integridad de los colaboradores o del centro de trabajo.

Finalmente, los procesos para investigar incidentes laborales, identificación y evaluación de riesgos e implementación de mejoras necesarias a nuestro sistema de gestión son las siguientes:



01 Procedimiento: Reporte e investigación de incidentes, incidentes peligrosos y accidentes de trabajo (S-SEG-P-02)



02 Análisis de la causa raíz (S-SEG-T-01)



03 Manifestación del testigo y/o involucrado (S-SEG-F-29)



04 Reporte preliminar de incidente, incidente peligroso y accidentes de trabajo (S-SEG-F-25)



05 Informe final de investigación de incidente, incidente peligroso y accidentes de trabajo (S-SEG-F-26)



06 Entrevista de reconocimiento, análisis y compromiso. (S-SEG-F-44)



07 Seguimiento de los eventos y sus acciones correctivas mediante la Matriz de incidentes y accidentes

Capacitaciones 2020

Para el 2020, se tuvieron programadas las siguientes capacitaciones:

1. Riesgos Psicosociales
2. Cómo prevenir las lesiones auditivas
3. Cuidemos nuestra audición y EPP
4. Conservación respiratoria: Uso de respirador
5. Hábitos alimenticios
6. La obesidad tu peor enemigo
7. Lumbalgia y riesgos disergonómicos
8. Enfermedades infectocontagiosas y riesgos biológicos

Finalmente, debido a la coyuntura no se lograron impartir todas las charlas programadas, por lo que se buscó realizarlas de manera remota. Cuando fue necesario, realizamos las charlas presenciales siguiendo los protocolos establecidos. De igual manera, incluimos charlas con temas relacionados a la COVID-19.

Por otro lado, implementamos el formato de solicitud de dieta y el formato de informe de EMO, a fin de identificar la posible población vulnerable en nuestras instalaciones y, además, realizamos campañas de inmunización para enfermedades como la difteria, tétano e influenza.





04

JUNTOS
CONCRETAMOS
METAS

Formamos proveedores (GRI 102-9), (GRI 204-1)

Durante el 2020, establecimos alianzas estratégicas y contratos marco con los proveedores para la atención oportuna y el cumplimiento de la gestión de pagos según las condiciones comerciales acordadas.

En Supermix contamos con 3 370 proveedores los cuales se encuentran ubicados al sur del país en los departamentos de Arequipa, Cusco, Tacna, Moquegua y Puno. El monto total pagado a este grupo de interés fue de un aproximado de S/110,259,947.

Nuestra cadena de suministros se encuentra dividida en cuatro grupos, los cuales son: Proveedores Estratégicos, Proveedores Cuellos de botella, Proveedores Rutinarios y Proveedores Apalancados. Nuestros proveedores claves fueron nuestros socios estratégicos, a los cuales brindamos soporte en las necesidades que pudiesen tener para el correcto flujo de la cadena de suministros.

Nuestros proveedores también se dividen en proveedores locales y proveedores no locales. El 52% de nuestros proveedores totales corresponde a proveedores locales, los cuales generan un monto de S/ 113,507,642.00 en órdenes

de compra. Así mismo, consideramos proveedores locales a todos aquellos que se encuentren ubicados fuera de Lima en departamentos como Arequipa, Cusco, Tacna, Moquegua y Puno.





Comprometidos con nuestros clientes (GRI 102-6) (IPN-5)

Nuestros clientes nos ayudan a crecer como empresa, por lo que buscamos cumplir con sus necesidades con altos estándares de calidad. Contamos con diversos tipos de clientes, entre los que destacan Autoconstructores, Maestros de Obra, Constructoras, *Retail*, Mineras y Estado. Atendemos a nuestros clientes en la región sur del Perú, en los departamentos de Moquegua, Tacna, Puno, Cuzco Lima y Madre de Dios.

Para asegurar la satisfacción de nuestros clientes, contamos con un Sistema de Gestión de Calidad, el cual tiene como piedra angular la *Satisfacción del cliente*. Con ello buscamos asegurar las compras futuras de nuestros clientes

y cubrir lo mejor posible sus necesidades. Para este fin se encuentran involucradas las sub-gerencias de Mercado Interno y de Grandes Cuentas. Además, el Área Comercial se encuentra desarrollando unas encuestas anuales para medir la satisfacción de forma virtual. Como se encuentra en elaboración, aún no contamos con los resultados del año 2020.

Para mantener un correcto relacionamiento con nuestro cliente, buscamos mantener una comunicación y diálogo constante. Para ello, contamos con un Plan de Comunicación mediante el cual podemos plasmar la forma y los momentos en los cuales nos comunicamos con nuestros clientes, facilitándonos las tareas y las acciones a realizar.

Durante la pandemia, habilitamos canales digitales como nuestra línea de WhatsApp y difundimos nuestros protocolos y procesos de ventas para asegurar la salud de nuestros clientes. Mantuvimos los siguientes canales de comunicación para nuestros clientes:



Vía telefónica:
0800 22 900



WhatsApp:
986 760 435



Correo electrónico:
www.supermix.com.pe

Chat | MS Teams | Visitas personales

Nuestra página web cuenta con un formulario a través del cual los clientes pueden contactarse con nosotros. De igual manera, para facilidad de nuestros clientes contamos con la sección *Clientes*, en la cual pueden realizar los siguientes requerimientos:

- Solicita tu cotización
- Proceso de compra
- Puntos de venta
- Facturación electrónica
- Retención electrónica

Así mismo, hemos puesto a disposición las fichas técnicas de nuestros productos para que nuestros clientes puedan escoger el producto que mejor calce a la construcción que desean realizar. De igual modo, contamos con una Calculadora virtual que calcula cuántos m² necesitarían según el tipo de concreto, esto les permite realizar una compra segura.





05

**CONSTRUYENDO
UN FUTURO
MEJOR**



5.1. Crecemos en armonía (GRI 307-1)

La implementación de la Gestión Ambiental en la organización nos permite crecer en armonía con el desarrollo de la población, el crecimiento económico y la protección y conservación del medio ambiente. De esta manera, protegemos a nuestros grupos de interés al proteger el futuro de nuestro planeta.

Desde Supermix, trabajamos teniendo como referencia la normativa ambiental vigente y la implementación de la norma ISO 14001:2015 Sistema de Gestión Ambiental, contamos con un sistema maduro que nos permite un manejo eficiente de nuestro impacto con el medio ambiente.

Gracias a nuestro sistema, logramos la identificación y cumplimiento de requisitos legales aplicables, la evaluación de los impactos ambientales identificados de nuestras actividades, productos y servicios, la implementación de controles ambientales y el seguimiento de indicadores establecidos. Con ello, cumplimos con la implementación y mantenimiento de nuestros compromisos asumidos en los instrumentos de gestión ambiental en nuestras plantas, enviando nuestros reportes al Organismo de Evaluación y Fiscalización Ambiental.

Para el año 2020, gracias al cumplimiento de las normas vigentes y nuestras políticas, no fuimos sujetos a fiscalizaciones ambientales:

- S-ASG-F-27 Matriz de partes interesadas
- Matriz de compromisos ambientales 2020
- S-AMB-P-01 Gestión ambiental
- Política Integrada del Sistema de Gestión

Gestionamos nuestros residuos (GRI 306-2)

Para mantener un buen control de nuestros residuos, el personal realiza la segregación de los residuos generados usando contenedores de colores según la normativa vigente.

Al llenarse los contenedores, las bolsas son retiradas y acopiadas en los almacenes temporales para residuos según su tipo (peligrosos y no peligrosos). Cuando se tiene cierta cantidad, se solicita a una empresa operadora de residuos sólidos (EO-RS), la cual está autorizada para el traslado de los residuos a rellenos de seguridad o sanitarios según el tipo de residuo el recojo y disposición de los residuos.

Al finalizar el servicio se emite los manifiestos, en caso se trate de residuos peligrosos, y las constancias de evacuación para los residuos no peligrosos. En estos documentos se detallan las cantidades entregadas, los puntos de partida y el relleno al cual fueron entregados nuestros residuos.

A continuación, detallamos los residuos generados durante el 2020 y su método de eliminación:



Residuos peligrosos 2020

Metódos de eliminación

Recuperación, incluidaa la recuperación energética, incineración (quema de masa)	5.3 TN
Vertedero, relleno de seguridad	3.1 TN
Almacenamiento en el sitio	8.4 TN



Residuos no peligrosos 2020

Metódos de eliminación

Recuperación, incluidaa la recuperación energética, incineración (quema de masa)	16.5 TN
Vertedero, relleno de seguridad	34.36 TN
Almacenamiento en el sitio	50.86 TN

Al gestionar correctamente los residuos generados en las plantas ayudamos a mantener un ambiente de trabajo limpio y ordenado, así mismo, contribuimos con el cuidado de nuestro entorno. Además, al segregar los residuos por tipo, facilitamos la comercialización de elementos como papel y cartones usados, cilindros de metal y plástico vacíos, aceite usado como fuente de energía, entre otros; es decir, estos son materiales que pueden ser reaprovechados por terceros.

Para conocer nuestro desempeño en esta materia, al inicio del año, definimos las metas para los indicadores de residuos generados por cada planta teniendo en cuenta tanto el plan de manejo, el mismo que busca minimizar los residuos sólidos, como el plan de producción. De esta forma, realizamos el seguimiento y control de las cantidades generadas de residuos y el tratamiento que se aplicará para cada uno.

Por otro lado, tomamos en cuenta las siguientes disposiciones y procedimientos para un correcto control de nuestros residuos:

- S-AMB-I-01 Segregación, almacenamiento y control de residuos sólidos
- S-AMB-I-02 Disposición de residuos
- Sistema de Gestión de Residuos Sólidos SIGERSOL - MINAM
- Manifiestos y constancias de evacuación de residuos



Ahorro de energía (GRI 302-1)

En las plantas de Supermix, el uso eficiente de la energía es necesario para un correcto desarrollo de nuestras operaciones. Por ello, llevamos el control del consumo de combustible mediante el sistema de aprobación en SAP. El área de operaciones reporta mensualmente el consumo de combustible utilizado.

Constantemente realizamos controles operacionales relacionados al consumo de energía eléctrica aplicando las siguientes medidas:



- Aprovechar la luz natural el tiempo que más se pueda
- Apagar la luz de los ambientes que no se estén utilizando
- Apagar aparatos eléctricos y si es posible desconectarlos
- Contar con interruptor diferencial

Así mismo, se realizan capacitaciones y charlas al inicio de cada jornada sobre los controles operacionales relacionados al consumo de combustible:

- Mantenimiento preventivo a equipos móviles y maquinarias
- Certificado que acredite la revisión técnica vehicular
- *Checklist* pre-uso del vehículo

La mayoría de nuestras plantas utilizan generadores eléctricos, los cuales emplean combustible. Para reducir el consumo de combustible, durante el 2020 iniciamos la implementación de subestaciones eléctricas en las plantas de premezclado de Ilo y Moquegua. Debido al estado de emergencia las actividades fueron reprogramadas, estableciendo una nueva fecha de implementación para el



**Consumo de
 combustible
 2020**

727,484.268
 GLN

Preservamos el agua (GRI 303-3), (GRI 303-5)

El agua forma parte de los recursos vitales para la vida, y es uno de los aspectos asociados a nuestras operaciones. Por ello, necesita ser utilizado bajo criterios de racionalidad para una gestión eficiente y su uso sostenible.

Para recopilar los datos de consumo de agua subterránea realizamos lecturas del caudalímetro instalado en la poza de agua subterránea. Por otro lado, para el control del agua de terceros, se lleva un registro de compra de agua mediante nuestro sistema SAP.

Extracción de agua



Para definir las metas anuales de consumo de agua de cada planta nos basamos en nuestro Plan de Ventas. Las metas por alcanzar pueden variar durante el periodo si existen nuevos proyectos y la demanda aumenta. Para el caso de las plantas que cuentan con pozo de agua subterránea, consideramos el máximo a utilizar según la licencia. Por otro lado, mensualmente los responsables de planta reportan el consumo utilizado.



**Consumo
de agua**

**23.68
megalitros**

Para el cuidado de nuestra huella hídrica, al interior de Supermix realizamos controles operacionales relacionados al consumo de agua:

- Capacitaciones y charlas periódicas
- Mantener las cañerías sin fugas y los caños cerrados cuando no se utilicen.
- Controlar periódicamente el consumo de agua.
- Contar con un sistema de decantación y sistema de reutilización de agua en las pozas de lavado de mixer.

Debido al estado de emergencia, las operaciones de las plantas se paralizaron desde marzo y entraron en operación de forma paulatina a partir de junio del 2020. Por esta razón el consumo de agua se redujo, logrando que los resultados de los indicadores de control de consumo de agua de cada planta se encontraran con facilidad dentro de las metas establecidas durante dicho periodo.

Reducimos nuestras emisiones (305-7)

Para mitigar nuestras emisiones, contamos con un programa de monitoreo de la calidad de aire en cada planta, que toma como referencia los parámetros, las estaciones y las normativas de comparación indicada en los estudios ambientales aprobados por el Ministerio de Producción.

Como parte del cumplimiento de compromisos ambientales, los informes con los resultados de los monitoreos son presentados al Organismo de Evaluación y Fiscalización Ambiental (OEFA). En el caso se haya excedido los parámetros de material particulado, se definieron planes de acción para su mitigación en el 2021. Con respecto a los GEI (Gases de Efecto Invernadero) como CO₂ y N₂O, los resultados de estos parámetros están muy por debajo de los estándares por lo cual no se pueden tener referencia.



Parámetros para material particulado Perú 2020

Planta	PM2.5 I Semestre ($\mu\text{g}/\text{m}^3$)	PM10 I Semestre ($\mu\text{g}/\text{m}^3$)	PM2.5 II Semestre ($\mu\text{g}/\text{m}^3$)	PM10 II Semestre ($\mu\text{g}/\text{m}^3$)
Ilo: 2 Estaciones	17.9	92	11.3	52.7
Límite PM2.5:25 PM10:150	22.6	137.6	8.1	24.1
Moquegua: 2 Estaciones	14.9	61.6	17.5	138.7
Límite PM2.5:25 PM10:150	22.6	137.6	8.1	24.1
Tacna: 2 Estaciones	10.8	85.7	29.9	103.7
Límite PM2.5:25 PM10:150	6	38.1	24.8	124.1
Huasao: 2 Estaciones	-	-	-	45.6
Límite PM10:100	-	-	-	46.6
Oropesa: 2 Estaciones	-	-	9.8	36.5
Límite PM2.5:25 PM10:150	-	-	10.5	28
Caracoto: 2 Estaciones	14.4	114.6	26	176
Límite PM2.5:50 PM10:100	14.2	156.3	9.6	109.1
Variante: 2 Estaciones	29.1	242.6	23.5	127.7
Límite PM2.5:50 PM10:100	34.3	202.3	22.5	92.7
La Poderosa: 2 Estaciones	23.9	43.7	24.4	191.6
Límite PM2.5:25 PM10:150	26.6	157.8	22.7	120.2
Diamante: 2 Estaciones	17.3	156.5	13.5	56.3
Límite PM2.5:25 PM10:150	23.5	118.9	10.6	79.3

Durante el 2020 se continuó con las buenas prácticas y cumplimiento de los compromisos ambientales relacionados a la emisión de material particulado. Por ejemplo, para un mejor cumplimiento de programa, buscamos concientizar acerca de los controles operacionales relacionados con las emisiones de material particulado. Entre los principales controles operacionales destacamos:

- Capacitaciones y charlas periódicas
- Respetar la velocidad máxima establecida al interior de la planta.
- Cumplimiento de la realización de monitoreos de calidad de aire dispuestos en la certificación ambiental.
- Mantener tapadas las tolvas de agregados y cemento, y mantener la cobertura en buen estado de conservación.
- Mantener tapada la faja de alimentación de materia prima.
- Mantener la cobertura y el extractor de aire en la zona de descarga y mezclado.
- Realizar el mantenimiento del sistema de despolverización (SILOTOP).
- Humectación de materia prima cuando sea necesario.
- Humectación de vías internas no pavimentadas cuando sea necesario.
- Mantenimiento preventivo de equipos móviles.

Por otro lado, sobre nuestros vehículos contamos con las siguientes unidades:

Unidades de transporte propias



Mixers

131



Bombas

47



Camionetas

31

Total:
209

(IPN-6)

Para la actividad de transporte se identifican de manera anual los impactos ambientales y controles operacionales en el documento S-AMB-F-02 Inventario de Aspectos Ambientales o cuando se requiera. La evaluación se realiza según la metodología establecida en el procedimiento S-AMB-P-02-12 Identificación y evaluación de aspectos ambientales. Gracias a nuestros procedimientos no se han formulado reclamos de terceros con respecto al transporte.

Las unidades al contar con sistema GPS, se controlan a través de un aplicativo la velocidad en la que deben circular. Asimismo, se cuenta con hojas de ruta para evitar generar impactos negativos por la actividad de transporte. De igual manera, se cuenta los siguientes controles operacionales para el transporte:

- Revisión técnica de las unidades (Certificado de inspección técnica del vehículo - Opacidad)
- Mantenimiento preventivo de equipos móviles.
- Respetar límite de velocidad de 50 km/h en vías externas.

5.2. Contribuyendo al desarrollo (GRI 413-1)

Desde Supermix conocemos la importancia del rol que juega nuestra comunidad para el desarrollo de la región, por ello buscamos un crecimiento conjunto mediante iniciativas que generan valor para la sociedad en materia de educación y la salud bajo la premisa 'los grandes cambios empiezan con acciones pequeñas'.

Ello nos permitió atender a los pacientes de gravedad moderada y alta internados en el Hospital Regional Honorario Delgado Espinoza. Nuestra buena gestión conjunta permitió entregar la planta en 30 días.

Además, comprometidos con la salud de nuestra sociedad, buscamos concientizar sobre las disposiciones del gobierno a través de diversos posts divulgados en nuestro fan page en Facebook; difundir consejos y cuidados para mantenernos seguros en casa y al salir de ella; sensibilizar sobre la labor de nuestro personal de salud y, sobre todo, realizar un llamado a la unidad para luchar juntos contra la propagación de la COVID-19 quedándonos en casa.

Unidos lo podemos todo

Con la finalidad de controlar la propagación de la COVID-19, en Supermix llenamos de desinfectante nuestros *mixers* y los pusimos a disposición de distintas municipalidades para que realizaran la limpieza y desinfección de los espacios y vías más transitadas. Esta actividad fue ejecutada con el apoyo del personal del ejército peruano y junto a nuestras empresas aliadas (Cemento Yura e Intical) en favor de las municipalidades de Arequipa, Juliaca, Cusco y Tacna.



En nuestra primera etapa recorrimos las principales ciudades de Arequipa, Cusco, Puno y Tacna con una inversión aproximada de

S/ 100 000
Soles



Arequipa

22 días 293,600 m² 115 Mixers Sanitarios

Juliaca

08 días 9,000 m² 03 Mixers Sanitarios

Cusco

15 días 414,000 m² 79 Mixers Sanitarios

Tacna

01 días 1,200 m² 02 Mixers Sanitarios

Cruzada Yo Soy Arequipa

La cruzada #YoSoyArequipa nace liderada por el Grupo Gloria, junto a la Cámara de Comercio e Industria de Arequipa, el Arzobispado de Arequipa y la población de Arequipa.

Como parte de la familia Grupo Gloria, nos sentimos orgullosos de participar en la campaña #YoSoyArequipa, la cual realizó un llamado a otras empresas del sector privado para comprometerse con la cruzada. Finalmente, se congregaron más de 20 empresas e instituciones locales para atender las necesidades más urgentes de la región.

Mediante esta iniciativa entregamos más de 10 000 kits de medicina a los pobladores del Cono norte que dieron positivos a la COVID-19. Así mismo, brindamos apoyo a instituciones médicas como ESSALUD, el Hospital Regional Honorio Delgado y, también, a organizaciones de apoyo social como el comedor popular de la Asociación Civil Solidaridad en Marcha o la asociación Stella Maris, para atender al personal de la Marina de Guerra cumpliendo sus deberes en todo el sur del país.

A continuación, nuestras acciones más resaltantes durante nuestra cruzada:



CAMPAÑA DE DESINFECCIÓN CON MIXERS

Nos unimos a la cruzada "Yo soy Arequipa", en una segunda etapa, para centrarnos en las zonas de alta afluencia de personas como son los alrededores de hospitales, centros de salud, así como el perímetro del mercado San Camilo. Con ello, buscamos disminuir el riesgo de contagio entre los pobladores. El recorrido de los *mixers* se realizó durante meses, siempre en coordinación con las autoridades competentes. Gracias a ello, se logró la desinfección de más de 700 000 m² de vías públicas con nuestros *mixers* sanitarios.



PLANTA DE OXÍGENO

Debido a la falta de producción de oxígeno, decidimos contribuir de la mano con el Grupo Gloria para la donación de una planta de oxígeno medicinal. Esta se convirtió en la primera planta de oxígeno medicinal del Hospital Honorario Delgado Espinoza del Gobierno Regional de Arequipa.

Gracias a ello, se pudo atender a los pacientes de gravedad moderada y alta internados en el Hospital Regional Honorio Delgado Espinoza.



BALONES DE OXÍGENO

Además de donar la planta de oxígeno, realizamos una importante donación de balones de oxígeno junto a nuestras empresas aliadas, Yura S.A. y Gloria S.A., puesto que había una carencia de estos durante una de las etapas más críticas de la pandemia.

Esta donación de 200 balones de oxígeno llegó a 18 instituciones de Arequipa, entre ellas municipalidades y centros de salud de nuestra región, con el fin de atender a los pacientes afectados por la COVID-19 y otras afecciones respiratorias.

Gracias a esta adquisición, los balones de oxígeno pudieron atender a pacientes del Hospital Regional Honorio Delgado y del Hospital Central de Majes, a cargo de la Gerencia Regional de Salud; así como también del Hospital Nacional Carlos Alberto Segúin Escobedo de EsSalud. Del mismo modo, a través de sus respectivas municipalidades, se atendió a la población de los distritos de Uchumayo, Yura, Cerro Colorado, Pampacolca y al íntegro de las provincias de Arequipa e Islay.

Apoyando la educación

Supermix busca el desarrollo de la población mediante actividades que impartan conocimiento. Durante este 2020, se logró firmar un convenio con la Universidad Católica San Pablo con la finalidad de colaborar y contribuir con la investigación científica y tener un socio estratégico.

Como parte de nuestras actividades, previo al inicio de la pandemia, se realizaron una serie de talleres presenciales para diferentes actores – como funcionarios de la Municipalidad Provincial de Arequipa, alumnos de posgrado, entre otros – a fin de compartir nuestras experiencias. Los cursos y actividades realizadas fueron los siguientes:

- Curso de ingeniería de pavimentos.
- Visita de los alumnos del Diplomado de Patología y Realización de estructuras de Concreto Reforzado de la Universidad Católica San Pablo.
- Albañilería armada y confinada, en alianza entre CAPECO, Cemento Yura y la Cámara de Comercio e Industria de Arequipa.
- Seminario de tecnología de herramientas para obras de infraestructura vial y edificaciones.





Por otro lado, al cambiar la modalidad de trabajo se rediseñaron los talleres presenciales, realizando conferencias virtuales para seguir contribuyendo con la educación. Nos acompañaron voluntarios corporativos como el Ing. Álvaro La Rosa Barriga y el Mg. Mauricio Javier León Tejada:

- Medios para alcanzar la industrialización de la construcción.
- Uso de prefabricados de concreto en espacios públicos, dictado para los docentes de la Universidad Católica de Santa María.
- Cambios volumétricos del concreto.





06

**NUESTRO
REPORTE DE
SOSTENIBILIDAD**

(GRI 102-54)

Por primera vez, publicamos nuestro Reporte de Sostenibilidad en donde resumimos los principales resultados de nuestra gestión social y gestión económica en compromiso con la sostenibilidad correspondientes al año 2020. A través de este informe evidenciamos el compromiso de Supermix con nuestros grupos de interés, bajo el liderazgo de Julio Cáceres Arce, Gerente General. Nótese que el presente informe fue elaborado de conformidad con los estándares GRI: opción Esencial.

6.1. Proceso de Materialidad

(GRI 102-46)

Los resultados presentados en este informe corresponden al proceso de materialidad realizado a través de un análisis interno, el análisis de las necesidades y expectativas de los grupos de interés identificados y la realización de un benchmarking. Este análisis permitió identificar los principales contenidos materiales en la gestión de la empresa y tomó en cuenta la coyuntura marcada por la COVID-19.

El proceso de materialidad involucró cuatro etapas:

Participación de los grupos de interés

01

Identificación

Se realizó una revisión de información interna de la empresa y de las tendencias globales del sector para la identificación de las expectativas se revisaron los resultados del estudio de partes interesadas pertinentes.

02

Priorización

La metodología utilizada para priorizar los temas más relevantes fue de benchmarking de los indicadores Gri reportados de cuatro empresas del sector, a través de la revisión de reportes de sostenibilidad del 2018, 2019 y 2020.

03

Validación

Los resultados de la matriz de materialidad fueron validados por los coordinadores de sostenibilidad y las jefaturas responsables. Con ello seleccionamos los contenidos a reportar.

04

Revisión

Al ser el primer Reporte de Sostenibilidad de la empresa Concretos Supermix S.A, esta etapa se realizará posteriormente.

Lista de aspectos materiales y cobertura (GRI 102-44), (GRI 102-46)

Nuestro análisis nos llevó a definir 20 temas materiales correspondientes a la gestión de Supermix durante el 2020, con lo cual se ha establecido una relación entre los temas materiales y los contenidos del *Global Reporting Initiative* (GRI). En el marco de la cobertura de este informe, se han reportado 33 contenidos generales, 14 contenidos específicos, 6 contenidos propios del negocio.



01

02

03

04

05

06

07

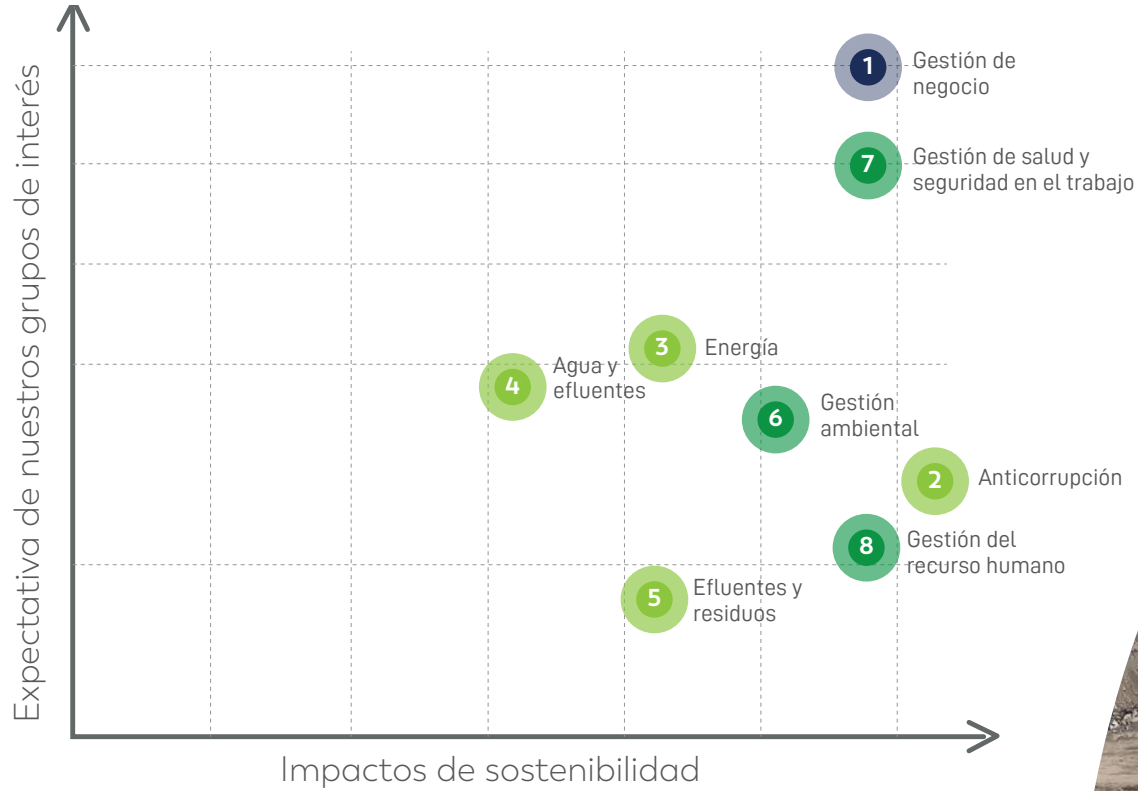
08

09

Parámetros para material particulado Perú 2020

Tema material	Estándar Serie	Cobertura	Cargo
Gestión de negocio	GRI 201-1 IPN-1 IPN-5	Interna y externa	Accionistas, estado, colaboradores, comunidad, gremios y organizaciones
Anticorrupción	GRI 205-1 GRI 205-2 GRI 205-3	Interna y externa	Accionistas, colaboradores, estado y proveedores
Energía	GRI 302-1	Interna y externa	Accionistas, estado y clientes
Agua y efluentes	GRI 303-3 GRI 303-5	Interna y externa	Accionistas, colaboradores y clientes
Efluentes y residuos	GRI 306-2	Interna y externa	Accionistas y colaboradores
Gestión ambiental	GRI 307-1 IPN-6	Interna y externa	Colaboradores, comunidad y medio ambiente
Gestión de la salud y seguridad en el trabajo	GRI 403-2 IPN-2	Interna y externa	Colaboradores, proveedores y clientes
Gestión del recurso humano	GRI 404-1 GRI 404-3 IPN-3 IPN-4	Interna	Colaboradores
Gestión con la comunidad	GRI 413-1 GRI 204-1	Externa	Comunidad y proveedores

Gráfico de materialidad (GRI 102-47)



6.2. Índice de contenidos GRI (GRI 102-55)

Estándar GRI	Contenido	Número de página
GRI 101: Fundamentos 2016		
CONTENIDOS GENERALES		
	Perfil de la empresa	
	102-1. Nombre de la empresa	Pág. 2
	102-2. Actividades, marcas, productos y servicios	Pág. 14, 15, 22
	102-3. Ubicación de la sede principal	Pág. 2
	102-4. Ubicación de la sede operativa	Pág. 27
	102-5. Propiedad y forma legal	SUPERMIX S.A.
	102-6. Mercados servidos	Pág. 27-28, 62-63
GRI 102: Contenidos generales 2016	102-7. Dimensiones de la organización	Pág. 6, 27, 42, 47
	102-8. Información sobre empleados y otros trabajadores	Pág. 47
	102-9. Cadena de suministro	Pág. 36, 61
	102-10. Cambios significativos en la organización y su cadena de suministro	Pág. 38
	102-11. Principio de precaución	Pág. 33, 37
	102-12. Iniciativas externas	Pág. 42
	102-13. Membresía en Asociaciones	Pág. 34
	Estrategia	

102-14. Declaración de la alta dirección	Pág. 4-5
Ética e integridad	
102-16. Valores, principios, estándares y normas de conducta	Pág. 13
Gobierno	
102-18. Estructura de gobierno	Pág. 11-12
Participación de los grupos de interés	
102-40. Lista de grupos de interés	Pág. 39
102-41. Acuerdos colectivos de negociación	Pág. 53
102-42. Identificación y selección de los grupos de interés	Pág. 39
102-43. Enfoque de la participación de los grupos de interés	Pág. 39, 41
102-44. Temas y preocupaciones clave mencionados	Pág. 40, 78
102-45. Entidades incluidas en los estados financieros consolidados	Se presentan los resultados financieros de SUPERMIX S.A.
102-46. Definición de los contenidos de los informes y las Coberturas del tema	Pág. 77-78
102-47. Lista de temas materiales	Pág. 78-79
102-48. Reexpresión de información	Es el primer reporte de sostenibilidad.
102-49. Cambios en la información reportada	Es el primer reporte de sostenibilidad.
102-50. Período del reporte	01 de enero al 31 de diciembre del 2020
102-51. Fecha del informe más reciente	Ninguno

GRI 102: Contenidos generales 2016

102-52. Ciclo de reportaje	Anual
102-53. Contacto para preguntas sobre el informe	Pág. 2
102-54. Declaración del reporte de acuerdo con los estándares GRI	Pág. 77
102-55. Índice de contenidos GRI	Pág. 80
102-56. Verificación externa	No hay Verificación externa

CONTENIDOS ESPECÍFICOS

GRI 103: Enfoque de gestión 2016	103-1: Explicación del tema material y su cobertura.	Pág. 42-43
	103-2: El enfoque de gestión y sus componentes.	Pág. 42-43
	103-3: Evaluación del enfoque de gestión.	Pág. 42-43
GRI 201: Desempeño económico 2016	201-1: Valor económico directo generado y distribuido.	Pág. 42-43
GRI 103: Enfoque de gestión 2016	103-1: Explicación del tema material y su cobertura.	Pág. 61
	103-2: El enfoque de gestión y sus componentes.	Pág. 61
	103-3: Evaluación del enfoque de gestión.	Pág. 61
GRI 204: Prácticas de adquisición 2016	204-1: Proporción de gasto en proveedores locales	Pág. 61
GRI 103: Enfoque de gestión 2016	103-1: Explicación del tema material y su cobertura.	Pág. 44-45
	103-2: El enfoque de gestión y sus componentes.	Pág. 44-45
	103-3: Evaluación del enfoque de gestión.	Pág. 44-45
GRI 205: Anticorrupción 2016	205-1: Operaciones evaluadas para riesgos relacionados con la corrupción	Pág. 44
	205-2: Comunicación y formación sobre políticas y procedimientos anticorrupción	Pág. 45

	205-3: Casos de corrupción confirmados y medidas tomadas	Pág. Pág. 44-45
GRI 103: Enfoque de gestión 2016	103-1: Explicación del tema material y su cobertura.	Pág. 67
	103-2: El enfoque de gestión y sus componentes.	Pág. 67
	103-3: Evaluación del enfoque de gestión.	Pág. 67
GRI 302: Energía 2016	302-1: Consumo energético dentro de la organización	Pág. 67
	103-1: Explicación del tema material y su cobertura.	Pág. 68
GRI 103: Enfoque de gestión 2016	103-2: El enfoque de gestión y sus componentes.	Pág. 68
	103-3: Evaluación del enfoque de gestión.	Pág. 68
	303-3: Extracción de agua	Pág. 68
GRI 303: Agua y Efluentes 2018	303-5: Consumo de agua	Pág. 68
	103-1: Explicación del tema material y su cobertura.	Pág. 66-67
GRI 103: Enfoque de gestión 2016	103-2: El enfoque de gestión y sus componentes.	Pág. 66-67
	103-3: Evaluación del enfoque de gestión.	Pág. 66-67
	GRI 306: Efluentes y residuos 2016	306-2: Residuos por tipo y método de eliminación
GRI 103: Enfoque de gestión 2016	103-1: Explicación del tema material y su cobertura.	Pág. 65
	103-2: El enfoque de gestión y sus componentes.	Pág. 65
	103-3: Evaluación del enfoque de gestión.	Pág. 65
GRI 307: Cumplimiento ambiental 2016	307-1: Incumplimiento de la legislación y normativa ambiental	Pág. 65
GRI 103: Enfoque de gestión 2016	103-1: Explicación del tema material y su cobertura.	Pág. 57-59
	103-2: El enfoque de gestión y sus componentes.	Pág. 57-59

	103-3: Evaluación del enfoque de gestión.	Pág. 57-59
GRI 403: Salud y seguridad en el trabajo 2018	403-2 Identificación de peligros, evaluación de riesgos e investigación de incidentes	Pág. 57
GRI 103: Enfoque de gestión 2016	103-1: Explicación del tema material y su cobertura.	Pág. 49-51
	103-2: El enfoque de gestión y sus componentes.	Pág. 49-51
	103-3: Evaluación del enfoque de gestión.	Pág. 49-51
GRI 404: Formación y enseñanza 2016	404-1: Media de horas de formación al año por empleado	Pág. 49-50
	404-3: Porcentaje de empleados que reciben evaluaciones periódicas del desempeño y desarrollo profesional.	Pág. 50-51
GRI 103: Enfoque de gestión 2016	103-1: Explicación del tema material y su cobertura.	Pág. 72-75
	103-2: El enfoque de gestión y sus componentes.	Pág. 72-75
	103-3: Evaluación del enfoque de gestión.	Pág. 72-75
GRI 413: Comunidades locales 2016	413-1: Operaciones con participación de la comunidad local, evaluaciones del impacto y programas de desarrollo.	Pág. 72-75

CONTENIDOS PROPIOS DEL NEGOCIO

IPN-1	Continuidad de las operaciones en el contexto de la pandemia	Pág. 38
IPN-2	Gestión de la salud y seguridad en el contexto COVID-19	Pág. 53
IPN-3	Gestión del trabajo remoto	Pág. 52
IPN-4	Digitalización de la organización	Pág. 52
IPN-5	Satisfacción del cliente	Pág. 62-63
IPN-6	Impacto ambiental del transporte	Pág. 71